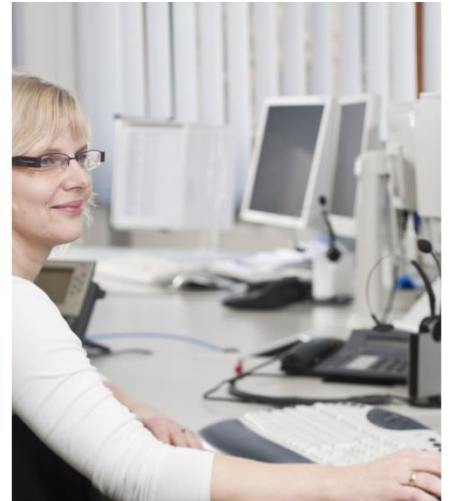
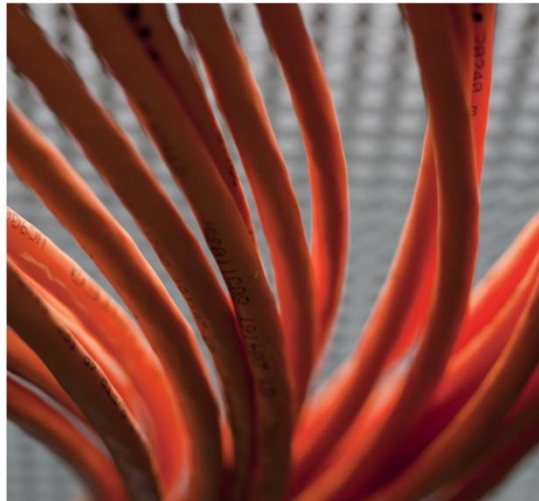


Freigabedokumentation – Entwurf Release 24.80.p02.1

vom 16.06.2023



Inhaltsverzeichnis

1	Einleitung	3
1.1	Anlagen	5
2	BQ-FW-NG	6
2.1	Produktinformationen	6
2.1.1	Sonstiges	6
3	Leistungen	7
3.1	Produktinformationen	7
3.1.1	Arbeitsunfähigkeit bearbeiten	7
3.1.2	Leistungsaushilfe im Ausland pauschal bearbeiten	7
3.1.3	MDK	8
4	Meldungen/DMP	9
4.1	Produktinformationen	9
4.1.1	Meldung Kassenwahlrecht bearbeiten	9
5	Statistik/RSA	10
5.1	Produktinformationen	10
5.1.1	Erstellen SA 100	10
6	WEB-FRAMEWORK	11
6.1	Produktinformationen	11
6.1.1	Basis Framework technisch	11

1 Einleitung

Mit dem Release 24.80.p02.1 wurden u. a. Störmeldungen – gemäß der vorliegenden Freigabedokumentation – aus folgenden Bereichen behoben:

BQ-FW-NG

Leistungen

Meldungen/DMP

Statistik/RSA

WEB-FRAMEWORK

Für die Nutzung des VM-Tools muss eine gesonderte Softwarelizenz erworben werden.

Vorbemerkung zu Voreinstellungen bzw. Auslieferungs-/Erstkonfigurationen

Die mit diesem Release von der BITMARCK Software GmbH ausgelieferte Software besteht aus vielen einzelnen funktionalen Modulen. Innerhalb dieser Module sind zum Teil seitens BITMARCK Voreinstellungen erfolgt bzw. Auslieferungs-/Erstkonfigurationen zur Arbeitserleichterung bei unseren Kunden vorgenommen worden. Wir geben Ihnen den Hinweis, dass diese Einstellungen als Vorschlag zu betrachten sind, der – basierend auf unseren Erfahrungen – für eine größere Anzahl von Kunden grundsätzlich passend sein dürfte.

Wir übernehmen keine Gewähr dafür, dass diese Voreinstellungen in Ihrer konkreten Situation tatsächlich unverändert zum Ablauf kommen können. Somit weisen wir ausdrücklich darauf hin, dass die Stellen, an denen Voreinstellungen bzw. Auslieferungs-/Erstkonfigurationen vorgenommen worden sind, einzeln geprüft und ggf. auf Ihre Belange angepasst werden müssen.

Des Weiteren sind in den einzelnen Softwaremodulen Funktionalitäten enthalten, bei denen eine notwendige Konfiguration erst noch seitens des Anwenders vorgenommen werden muss. Dies ist durch Sie, ggf. in Zusammenarbeit mit dem für Ihren Softwarebetrieb zuständigen Rechenzentrum, verantwortungsvoll vorzunehmen.

Für Rückfragen inhaltlicher Art steht Ihnen selbstverständlich auch der BITMARCK-Support zur Verfügung.

Hinweis zu nicht unmittelbar personenbezogenen Benutzerrechten

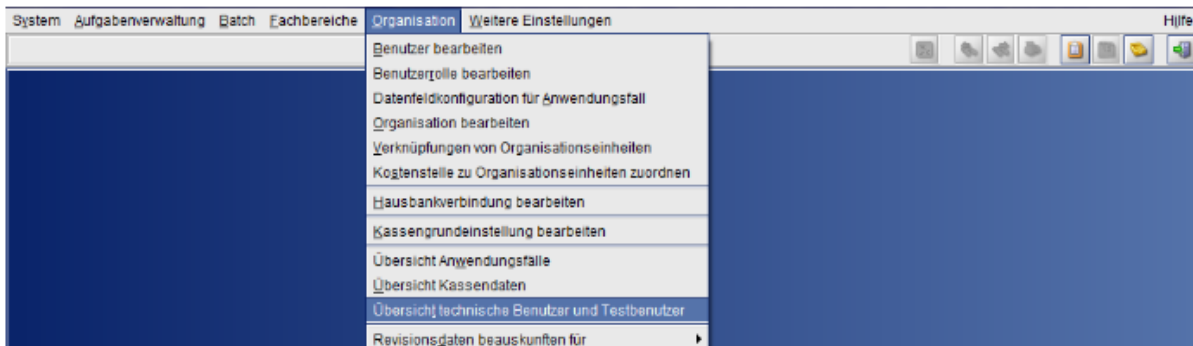
BITMARCK 21c|ng:

Betriebs- und systemseitig ist es notwendig, dass „technische User“ o. ä. vorhanden sind. Zu diesem Zweck ist innerhalb des Administrations-Clients der Anwendungsfall „Übersicht technische Benutzer und Testbenutzer“ vorhanden. Dieser Anwendungsfall steht seit dem Release 23.25 zur Verfügung und beinhaltet die jeweils für das freigegebene Release gültigen Inhalte.

Auszug aus der Onlinehilfe:

Übersicht technische Benutzer und Testbenutzer

Sie erreichen den Anwendungsfall "Übersicht technische Benutzer und Testbenutzer" im Administrations-Client unter dem Menüpunkt "Organisation".



Menüführung

Über diesen Anwendungsfall können Sie sich alle in der Kern-Datenbank vorhandenen technischen Benutzer und Testbenutzer anzeigen lassen. Das erleichtert die Arbeit in Prüfungssituationen.

Dieser Anwendungsfall dient dem Zweck der Kassensicherheit und Nachvollziehbarkeit im Umgang mit technischen Kennungen in der Kern-Datenbank im21c_kern.

The screenshot shows a window titled 'Übersicht technische Benutzer und Testbenutzer' with a table of found users. The table has columns for '#', 'Anmeldename', 'Name', and 'Benutzertyp'. A 'Schließen' button is visible at the bottom right.

#	Anmeldename	Name	Benutzertyp
▶	jms@01069	Systembenutzer jms	Technischer Benutzer
	test	FWE Test Benutzer	Technischer Benutzer
	batchuser@01069	Systembenutzer batchuser	Technischer Benutzer
	batchadmin	Systembenutzer batchadmin	Technischer Benutzer
	khfallmgmt	Systembenutzer khfallmgmt	Technischer Benutzer
	ifuser	ifuser	Technischer Benutzer
	is	Systembenutzer integration	Technischer Benutzer
	kern21c@01069	Systembenutzer kern21c	Technischer Benutzer
	dentalimg	Systembenutzer dentalimg	Technischer Benutzer
	loader	Systembenutzer für Loader	Technischer Benutzer
	compinit	Systembenutzer compinit	Technischer Benutzer
	70@01069	Meier	Testbenutzer
	fwetestadm@01069	FWE Test Administrator	Testbenutzer
	zasuser@01069	Systembenutzer zasuser	Technischer Benutzer
	userserviceuser	UserRoles BKSenders Benutzer	Technischer Benutzer
	sys21cng!01069	Systembenutzer 21c NG	Technischer Benutzer
	plzserviceuser	PLZ Aktualisieren Benutzer	Technischer Benutzer
	sys21cng!15933	Systembenutzer 21c NG	Technischer Benutzer

Gefundene technische Benutzer und Testbenutzer

Hinweis

Der Inhalt dieser Benutzeroberfläche ist ein Beispiel aus einem Testsystem der BITMARCK Software GmbH. Der Inhalt und die Menge der Einträge kann bei den Krankenkassen abweichen. Eine Ein-zu-eins-Übertragbarkeit für die Arbeit bei Prüfungssituationen ist nicht gegeben.

Wir empfehlen, diese Inhalte nach der Release-Installation zu überprüfen; im Weiteren der Hinweis, dass der Inhalt dieser Tabelle bei aufsichtsrechtlichen Prüfungen dem zuständigen Prüfdienst auf Anfrage zur Kenntnis gegeben werden kann.

1.1 Anlagen

2 BQ-FW-NG

2.1 Produktinformationen

2.1.1 Sonstiges

R339305/PK-560324: Workflow Krankengeld Kind und Mutterschaftsgeld - Subprozesse laufen weiter, obwohl Workflow beendet wurde

Beim Beenden eines Workflows Krankengeld Kind oder Mutterschaftsgeld aus der 360-Grad-Sicht der Integrationsplattform werden nun alle Subprozesse dieses Workflows automatisch beendet.

3 Leistungen

3.1 Produktinformationen

3.1.1 Arbeitsunfähigkeit bearbeiten

R340669/PK-568452: DA MD AU: Auftragserstellung wegen Fehler FE0006 im Segment RHA nicht möglich

Mit dem Release 24.80_p02 wurde das Datenaustauschverfahren MD AU in der Version 2.0 umgesetzt. Unter diesem Releasestand kommt es im Segment RHA zu einer nicht veränderbaren Fehlermeldung (FE0006 – ein Pflichtfeld wurde nicht gefüllt) wenn ein Auftrag in einer Version kleiner als 2.0 erstellt werden soll. Das Softwareverhalten wurde entsprechend angepasst. Eine Fehlermeldung erfolgt nun nicht mehr bei der Erstellung von Aufträgen in noch gültigen älteren Versionen. Zusätzlich wurden Fehler im Encoding korrigiert.

Betroffene Menüpunkte

Auskunft MDK Datenaustausch

3.1.2 Leistungsaushilfe im Ausland pauschal bearbeiten

PK-566826: 24.80p02.1_LAP S104NAF- Antwort auf Beanstandung- Anzahl Monate nach akzeptierter Beanstandung fehlerhaft

Bei der Annahme der Antwort auf eine Beanstandung SED S104NAF wurden die gelieferten "Monate nach angenommener Beanstandung" (numberMonthsAfterAcceptedContestation" im Dialog Einzel-Pauschalforderung bearbeiten/Register Einzel-Pauschalforderung/ Gruppe Antwort auf Beanstandung im Feld "Anzahl der Monate" der falsche Wert angezeigt. Die Software wurde angepasst. Das Feld wurde umbenannt auf "Anz. Monate nach angenommener Beanst." und der korrekte Wert aus der Lieferung wird nun angezeigt.

Betroffene Menüpunkte

Gesamt-Pauschalforderung bearbeiten

PK-567532: S102NAF- Beanstandung des Monatsverzeichnisses- Werte im Globalteil falsch

Bei der Übergabe der Beanstandung des Monatsverzeichnisses SED S102NAF wurden in den Attributen "1.4 Gesamtzahl der Beanstandungen (totalNumberOfContestations)" und "1.5 Gesamtzahl der beanstandeten Monate (TotalNumberOfContestedMonths)" die falschen Werte übergeben. Diese wurde in der Software angepasst und korrigiert. Nach Erstellung der Beanstandung der Monatsverzeichnisse werden nun die korrekten Werte übermittelt. Zusätzlich wurde im Dialog Gesamt-Pauschalforderung/Register Gesamt-Pauschalforderung/ Gruppe Beanstandungen eine zusätzliche Spalte hinzugefügt. Diese Spalte heißt "Monate" und stellt die Anzahl der beanstandeten Monate aus den herangezogenen Einzel-Pauschalforderungen dar.

Betroffene Menüpunkte

Gesamt-Pauschalforderung bearbeiten

3.1.3 MDK**R340807/PK-569105: DA MD AU: Fehler in den Test-Datensätzen: Schema-Location und die Schema-Instance fehlen**

Bei der Dateierstellung im Datenaustauschverfahren MD AU in der Version 2.0 werden zwei zusätzliche Angaben zur Schema-Location und Schema-Instance erwartet. Das Softwareverhalten wurde entsprechend angepasst. Die fehlenden Angaben sind nun in der Datei vorhanden.

Betroffene Batches

AU - MDK-Export

4 Meldungen/DMP

4.1 Produktinformationen

4.1.1 Meldung Kassenwahlrecht bearbeiten

R339942/PK-568708: techn. Fehler im KassenwahlrechtEingangsbatch

Während der Verarbeitung einer Stornierungsmeldung für eine Abschlussmeldung durch den Batch "KassenwahlrechtEingangsbatch" kann es im Release 24.80 zur Ausgabe einer technischen Exception kommen. Ursächlich für die Exception waren Anpassungen zum Kassenwahlrecht ab 01.07.2023. Die Software wurde angepasst, so dass die Stornierungsmeldung erfolgreich verarbeitet werden kann. Batchjobs, die mit einem technischen Fehler verarbeitet wurden, können erneut angestartet werden.

Betroffene Batches

KassenwahlrechtEingangBatch

5 Statistik/RSA

5.1 Produktinformationen

5.1.1 Erstellen SA 100

R340686/PK-568525: WG: ausgewiesen BPE in der Satzart 303 fehlerhaft bei Selbstständigen mit negativem Arbeitseinkommen oder 0,00 EUR

In der SA303 wird nun für Selbstständige (mit Meldegrund = 2 im Datenfeld 5)

eine BPE von 0,00 EUR ausgewiesen, wenn die Versicherten in den Beitragsberechnungsgrundlagen in 21c negative Arbeitseinkommen (also kleiner 0,00 EUR) oder ein Arbeitseinkommen von (genau) 0,00 EUR erfasst wurde.

Bislang wurde hier die monatliche BBG mit einem Wert von 4.873,50 EUR ausgewiesen.

Betroffene Batches

Statistik SA303 erstellen

6 WEB-FRAMEWORK

6.1 Produktinformationen

6.1.1 Basis Framework technisch

R329546/PK-516317: Reduktion des produktiven Konsolen-Logs vom Web-Client

Das Konsolen-Log des Web-Clients wurde auf ein Minimum reduziert. Das jeweilige rollierende Server-Log hingegen enthält weiterhin unverändert alle bisherigen Logausgaben.