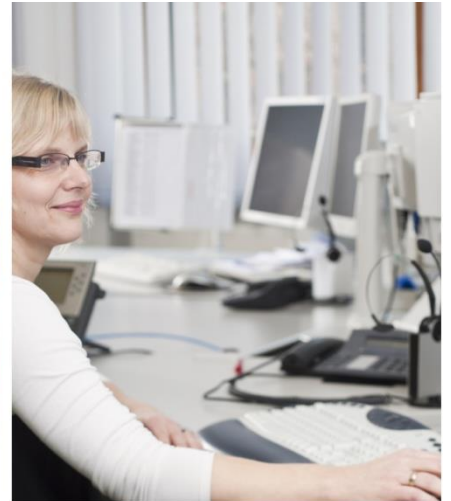
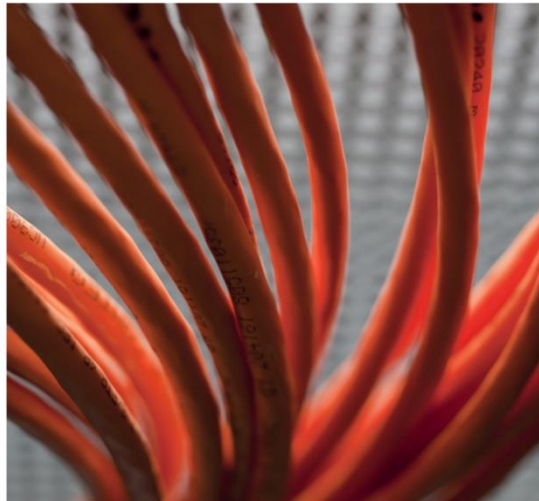


Freigabedokumentation – Entwurf Release 25.05.p02.3

vom 10. September 2024



Inhaltsverzeichnis

| | | |
|----------|--|----------|
| 1 | Einleitung | 3 |
| 1.1 | Anlagen | 5 |
| 2 | FICO-STATISTIK | 6 |
| 2.1 | Produktinformationen | 6 |
| 2.1.1 | DIGA Statistik (Digitale Gesundheitsanwendungen) | 6 |
| 2.1.2 | KM1 | 6 |
| 3 | VM-KH | 6 |
| 3.1 | Produktinformationen | 6 |
| 3.1.1 | TP 6 Auskunft (TP 6) | 6 |
| 4 | VM-TOOL | 7 |
| 4.1 | Produktinformationen | 7 |
| 4.1.1 | Technischer Fehler | 7 |

1 Einleitung

Mit dem Release 25.05.p02.3 wurden u. a. Störmeldungen – gemäß der vorliegenden Freigabedokumentation – aus folgenden Bereichen behoben:

FICO-STATISTIK

VM-KH

VM-TOOL

Für die Nutzung des VM-Tools muss eine gesonderte Softwarelizenz erworben werden.

Vorbemerkung zu Voreinstellungen bzw. Auslieferungs-/Erstkonfigurationen

Die mit diesem Release von der BITMARCK Software GmbH ausgelieferte Software besteht aus vielen einzelnen funktionalen Modulen. Innerhalb dieser Module sind zum Teil seitens BITMARCK Voreinstellungen erfolgt bzw. Auslieferungs-/Erstkonfigurationen zur Arbeits-erleichterung bei unseren Kunden vorgenommen worden. Wir geben Ihnen den Hinweis, dass diese Einstellungen als Vorschlag zu betrachten sind, der – basierend auf unseren Erfahrungen – für eine größere Anzahl von Kunden grundsätzlich passend sein dürfte.

Wir übernehmen keine Gewähr dafür, dass diese Voreinstellungen in Ihrer konkreten Situation tatsächlich unverändert zum Ablauf kommen können. Somit weisen wir ausdrücklich darauf hin, dass die Stellen, an denen Voreinstellungen bzw. Auslieferungs-/Erstkonfigurationen vorgenommen worden sind, einzeln geprüft und ggf. auf Ihre Belange angepasst werden müssen.

Des Weiteren sind in den einzelnen Softwaremodulen Funktionalitäten enthalten, bei denen eine notwendige Konfiguration erst noch seitens des Anwenders vorgenommen werden muss. Dies ist durch Sie, ggf. in Zusammenarbeit mit dem für Ihren Softwarebetrieb zuständigen Rechenzentrum, verantwortungsvoll vorzunehmen.

Für Rückfragen inhaltlicher Art steht Ihnen selbstverständlich auch der BITMARCK-Support zur Verfügung.

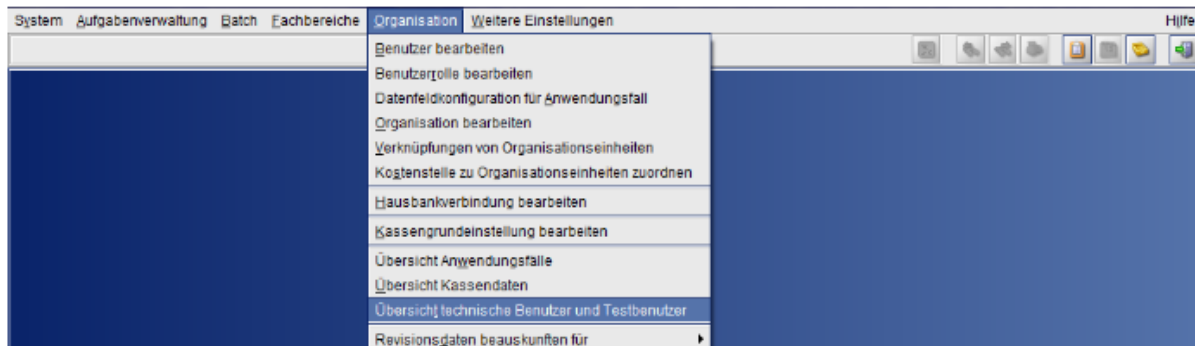
Hinweis zu nicht unmittelbar personenbezogenen Benutzerrechten **BITMARCK 21c|ng:**

Betriebs- und systemseitig ist es notwendig, dass „technische User“ o. ä. vorhanden sind. Zu diesem Zweck ist innerhalb des Administrations-Clients der Anwendungsfall „Übersicht technische Benutzer und Testbenutzer“ vorhanden. Dieser Anwendungsfall steht seit dem Release 23.25 zur Verfügung und beinhaltet die jeweils für das freigegebene Release gültigen Inhalte.

Auszug aus der Onlinehilfe:

Übersicht technische Benutzer und Testbenutzer

Sie erreichen den Anwendungsfall "Übersicht technische Benutzer und Testbenutzer" im Administrations-Client unter dem Menüpunkt "Organisation".



Menüführung

Über diesen Anwendungsfall können Sie sich alle in der Kern-Datenbank vorhandenen technischen Benutzer und Testbenutzer anzeigen lassen. Das erleichtert die Arbeit in Prüfungssituationen.

Dieser Anwendungsfall dient dem Zweck der Kassensicherheit und Nachvollziehbarkeit im Umgang mit technischen Kennungen in der Kern-Datenbank im21c_kern.

| # | Anmeldename | Name | Benutzertyp |
|---|------------------|------------------------------|----------------------|
| ▶ | jms@01069 | Systembenutzer jms | Technischer Benutzer |
| | test | FWE Test Benutzer | Technischer Benutzer |
| | batchuser@01069 | Systembenutzer batchuser | Technischer Benutzer |
| | batchadmin | Systembenutzer batchadmin | Technischer Benutzer |
| | khfallmgmt | Systembenutzer khfallmgmt | Technischer Benutzer |
| | ifuser | ifuser | Technischer Benutzer |
| | is | Systembenutzer integration | Technischer Benutzer |
| | kern21c@01069 | Systembenutzer kern21c | Technischer Benutzer |
| | dentalimg | Systembenutzer dentalimg | Technischer Benutzer |
| | loader | Systembenutzer für Loader | Technischer Benutzer |
| | compinit | Systembenutzer compinit | Technischer Benutzer |
| | 70@01069 | Meier | Testbenutzer |
| | fwetestadm@01069 | FWE Test Administrator | Testbenutzer |
| | zasuser@01069 | Systembenutzer zasuser | Technischer Benutzer |
| | userserviceuser | UserRoles BKSenders Benutzer | Technischer Benutzer |
| | sys21cng!01069 | Systembenutzer 21c NG | Technischer Benutzer |
| | plzserviceuser | PLZ Aktualisieren Benutzer | Technischer Benutzer |
| | sys21cng!15933 | Systembenutzer 21c NG | Technischer Benutzer |

Gefundene technische Benutzer und Testbenutzer

Hinweis

Der Inhalt dieser Benutzeroberfläche ist ein Beispiel aus einem Testsystem der BITMARCK Software GmbH. Der Inhalt und die Menge der Einträge kann bei den Krankenkassen abweichen. Eine Ein-zu-eins-Übertragbarkeit für die Arbeit bei Prüfungssituationen ist nicht gegeben.

Wir empfehlen, diese Inhalte nach der Release-Installation zu überprüfen; im Weiteren der Hinweis, dass der Inhalt dieser Tabelle bei aufsichtsrechtlichen Prüfungen dem zuständigen Prüfdienst auf Anfrage zur Kenntnis gegeben werden kann.

1.1 Anlagen

Keine Anlagen

2 FICO-STATISTIK

2.1 Produktinformationen

2.1.1 DIGA Statistik (Digitale Gesundheitsanwendungen)

PK-650711: DiGA: DTS Sendedatei Korrektur SA_DIGA_FO und SA_DIGA_GE

In den Sendedateien der Satzarten SA_DIGA_FO und SA_DIGA_GE wurden formale Abweichungen korrigiert. Am Ende eines jeden Datensatzes wurde das Semikolon vor dem Zeilenumbruch entfernt.

In der SA_DIGA_GE wurden zusätzlich die Feldnummern 3 ("berichtsjaar") und 4 ("berichtsquartal") ergänzt. In Feldnummer 9 ("sum_kosten") wurde das Dezimalzeichen entfernt.

Betroffene Batches

DiGA-Statistik erstellen

2.1.2 KM1

R358232/PK-651207: KM1 bricht mit technischem Fehler bei Großkassen mit mehreren hundert KM1 ab

Bei der DAK kommt es zu einem technischen Abbruch der KM1. Dieses Problem wird hiermit behoben.

Betroffene Batches

Statistik KM1 erstellen

3 VM-KH

3.1 Produktinformationen

3.1.1 TP 6 Auskunft (TP 6)

R358053/PK-650719: TP 6: Technischer Abbruch im Import B mit LEI00000 bei Übertragung einer Zeitvergütung mit Dauer in Minuten

Mit Gültigkeit zum 01.09.2024 trat eine Änderung der Technischen Anlage 1 in der Version 6.2.0 in Kraft. U. a. wurde eine Änderung im Datensegment ELS vorgenommen.

Das bisherige EDIFACT-Element „Uhrzeit der Beendigung der Leistungserbringung, gefahrene Kilometer, Bis - Zeitraum, Von/Tag und Bis/Tag“ wurde umbenannt in „Dauer, gefahrene Kilometer, Bis-Zeitraum, Von/Tag und Bis/Tag“. Bislang musste unter Nutzung der

Vergütungsart „02 = Zeitvergütung“ die Uhrzeit der Beendigung der Leistungserbringung in der Form „hhmm“ übermittelt werden. Ab 01.09.2024 ist im Rahmen der Vergütungsart „02 = Zeitvergütung“ die Dauer in Minuten zu übermitteln.

Diese bislang nicht in der Software berücksichtigte Änderung der Technischen Anlage 1 führt nun dazu, dass entsprechende TP 6-Sammel-/Leistungserbringer-Rechnungen im Rahmen von Batch-Jobs des Batch-Programms „TP6 Import B“ auf einen Systemfehler laufen und im Anwendungsfall „TP 6 Auskunft“ mit dem Verarbeitungsstatus „Importfehler“ sowie dem Fehlercode „LEI00000“ ausgegeben werden.

Mit Release 25.05.p02.3 werden wir eine Softwareanpassung vornehmen, sodass TP 6-Sammel-/Leistungserbringer-Rechnungen unter Verwendung der Vergütungsart „02 = Zeitvergütung“ wieder adäquat verarbeitet werden.

Nach Installation des genannten Lösungsreleases können die Im Verarbeitungsstatus „Importfehler“ stehenden Sammel-/Leistungserbringer-Rechnungen mittels Aufrufs der im Anwendungsfall „TP 6 Auskunft“ befindlichen Fehlerbearbeitung und anschließender Speicherung erneut einem Batch-Job des Batch-Programms „TP6 Import B“ zugeführt und infolgedessen maschinell verarbeitet werden. Zusätzlich wird ein Korrekturskript (samt Analyseskript) aus-geliefert, welches bei Sammel-/Leistungserbringer-Rechnungen mit dem Fehlercode LEI00000 (unabhängig von der Ursache) den Verarbeitungsstatus „Importfehler“ auf den Verarbeitungsstatus „Eingelesen“ zurücksetzt, sodass ein einmalig manuell eingestellter Batch-Job des Batch-Programms „TP6 Import B“ diese erneut aufgreift und verarbeitet.

Betroffene Batches

TP6 Import B

Betroffene Menüpunkte

Kern::Leistungen::DTA Auskunft::TP 6 Auskunft

4 VM-TOOL

4.1 Produktinformationen

4.1.1 Technischer Fehler

R358230/PK-651044: VM-Tool - Erzeugen-Batch läuft auf einen Fehler (I-Test F)

Der Batch "Versorgungsfälle Erzeugen" verarbeitet Dateien wieder ordnungsgemäß und erzeugt die Versorgungsfälle.