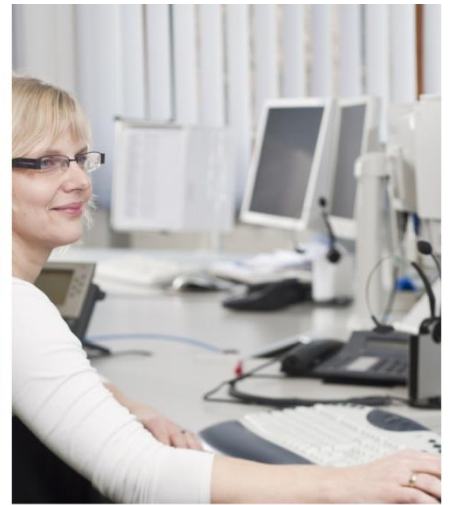
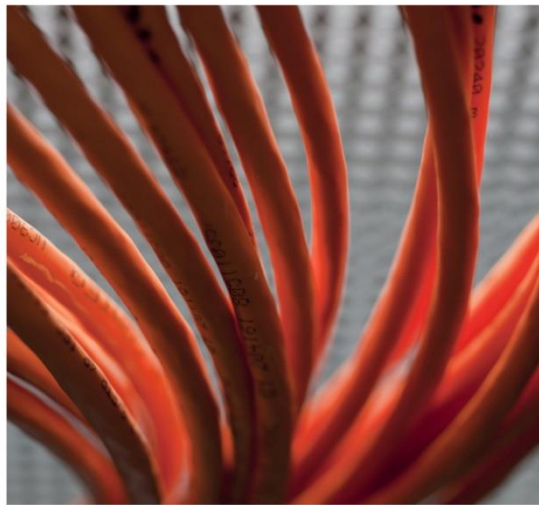


Freigabedokumentation - Entwurf Release 25.35.p02.1

vom 09.04.2026



Inhaltsverzeichnis

1	Einleitung	4
1.1	Anlagen	7
2	Aktionssteuerung ng Framework	8
2.1	Produktinformationen.....	8
2.1.1	Aktionssteuerung ng	8
3	EESSI	9
3.1	Produktinformationen.....	9
3.1.1	EESSI.....	9
4	Finanzen/Controlling Statistik	10
4.1	Produktinformationen.....	10
4.1.1	Datenexport AZ.....	10
4.1.2	Datentransparenz nach § 303 a bis f SGBV.....	10
5	Zahlungsverkehr - ZV- Konto	13
5.1	Produktinformationen.....	13
5.1.1	Ausfall-Sicherheit; Clustertests	13
5.1.2	Finanztransparenz anzeigen.....	13
5.1.3	Kontoauszug anzeigen-nachbearbeiten-buchen	13
6	Versorgungsmanagement Besondere Versorgungsformen	15
6.1	Produktinformationen.....	15
6.1.1	Datenaustauschverfahren Hybrid-DRG.....	15
7	Versorgungsmanagement Entgelersatzleistungen	16
7.1	Produktinformationen.....	16
7.1.1	Berechnung / Zahlung von EEL	16
8	Versorgungsmanagement Krankenhaus, Rehabilitation und Pflege	17
8.1	Produktinformationen.....	17
8.1.1	Batch-Programm PV-Stationäre Pflege VPP-Rechnungen korrigieren.....	17
8.1.2	Pflegebedürftigkeit feststellen	17
9	Versorgungsmanagement Sonstiges	19
9.1	Produktinformationen.....	19
9.1.1	TP X Kassenspezifische Leistungen	19
10	VM-TOOL	20
10.1	Produktinformationen.....	20

10.1.1 Allgemein.....	20
11 WEB-FRAMEWORK.....	21
11.1 Produktinformationen.....	21
11.1.1 WEB-Framework technisch	21

1 Einleitung

Mit dem Release 25.35.p02.1 wurden u. a. Störmeldungen – gemäß der vorliegenden Freigabedokumentation – aus folgenden Bereichen behoben:

Aktionssteuerung/jng Framework

EESSI

Finanzen/Controlling Statistik

Zahlungsverkehr - ZV- Konto

Versorgungsmanagement Besondere Versorgungsformen

Versorgungsmanagement Entgeltersatzleistungen

Versorgungsmanagement Krankenhaus, Rehabilitation und Pflege

Versorgungsmanagement Sonstiges

VM-TOOL

WEB-FRAMEWORK

Für die Nutzung des VM-Tools muss eine gesonderte Softwarelizenz erworben werden.

Vorbemerkung zu Voreinstellungen bzw. Auslieferungs-/Erstkonfigurationen

Die mit diesem Release von der BITMARCK GmbH ausgelieferte Software besteht aus vielen einzelnen funktionalen Modulen. Innerhalb dieser Module sind zum Teil seitens BITMARCK Voreinstellungen erfolgt bzw. Auslieferungs-/Erstkonfigurationen zur Arbeits-erleichterung bei unseren Kunden vorgenommen worden. Wir geben Ihnen den Hinweis, dass diese Einstellungen als Vorschlag zu betrachten sind, der – basierend auf unseren Erfahrungen – für eine größere Anzahl von Kunden grundsätzlich passend sein dürfte.

Wir übernehmen keine Gewähr dafür, dass diese Voreinstellungen in Ihrer konkreten Situation tatsächlich unverändert zum Ablauf kommen können. Somit weisen wir ausdrücklich darauf hin, dass die Stellen, an denen Voreinstellungen bzw. Auslieferungs-/Erstkonfigurationen vorgenommen worden sind, einzeln geprüft und ggf. auf Ihre Belange angepasst werden müssen.

Des Weiteren sind in den einzelnen Softwaremodulen Funktionalitäten enthalten, bei denen eine notwendige Konfiguration erst noch seitens des Anwenders vorgenommen werden muss. Dies ist durch Sie, ggf. in Zusammenarbeit mit dem für Ihren Softwarebetrieb zuständigen Rechenzentrum, verantwortungsvoll vorzunehmen.

Die in diesem Release enthaltene Software kann u.U. inhaltliche Auswirkungen auf Ihre Leistungsbeziehung mit Dritten haben, von denen Sie Software oder sonstige IT-Leistungen beziehen. Insbesondere durch Softwareänderungen könnten ggf. Vertragsanpassungen notwendig sein, um die Verfahrensdurchführung und Interoperabilität sicherzustellen bzw. auch Kosten zu vermeiden. Wir weisen daher explizit darauf hin, dass es in Ihrem Verantwortungsbereich liegt, Auswirkungen dieser Art eigenständig zu prüfen, um Rechtsstreitigkeiten zu vermeiden, Rechte und Pflichten zu klären, Risiken zu minimieren und Ihre Interessen zu schützen.

Für Rückfragen inhaltlicher Art steht Ihnen selbstverständlich auch der BITMARCK-Support zur Verfügung.

Hinweis zu nicht unmittelbar personenbezogenen Benutzerrechten

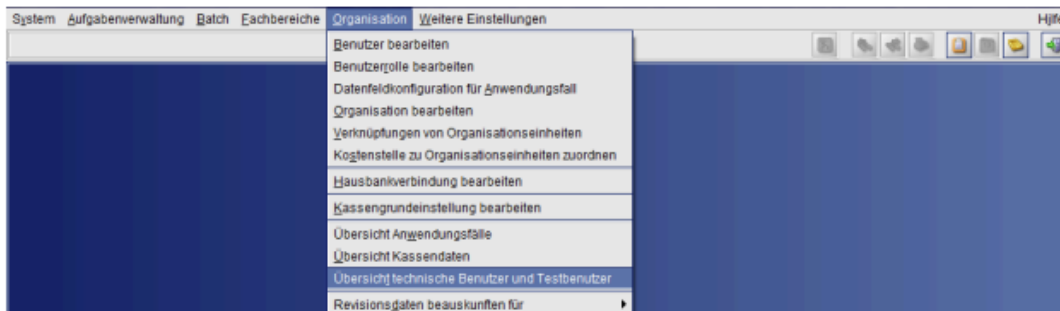
BITMARCK 21c|ng:

Betriebs- und systemseitig ist es notwendig, dass „technische User“ o. ä. vorhanden sind. Zu diesem Zweck ist innerhalb des Administrations-Clients der Anwendungsfall „Übersicht technische Benutzer und Testbenutzer“ vorhanden. Dieser Anwendungsfall steht seit dem Release 23.25 zur Verfügung und beinhaltet die jeweils für das freigegebene Release gültigen Inhalte.

Auszug aus der Onlinehilfe:

Übersicht technische Benutzer und Testbenutzer

Sie erreichen den Anwendungsfall "Übersicht technische Benutzer und Testbenutzer" im Administrations-Client unter dem Menüpunkt "Organisation".



Menüführung

Über diesen Anwendungsfall können Sie sich alle in der Kern-Datenbank vorhandenen technischen Benutzer und Testbenutzer anzeigen lassen. Das erleichtert die Arbeit in Prüfsituationen.

Dieser Anwendungsfall dient dem Zweck der Kassensicherheit und Nachvollziehbarkeit im Umgang mit technischen Kennungen in der Kern-Datenbank im 21c_kern.

#	Anmeldename	Name	Benutzertyp
▶	jms@01069	Systembenutzer jms	Technischer Benutzer
	test	FWE Test Benutzer	Technischer Benutzer
	batchuser@01069	Systembenutzer batchuser	Technischer Benutzer
	batchadmin	Systembenutzer batchadmin	Technischer Benutzer
	khfalimgmt	Systembenutzer khfalimgmt	Technischer Benutzer
	ifuser	ifuser	Technischer Benutzer
	is	Systembenutzer integration	Technischer Benutzer
	kern21c@01069	Systembenutzer kern21c	Technischer Benutzer
	dentalimg	Systembenutzer dentalimg	Technischer Benutzer
	loader	Systembenutzer für Loader	Technischer Benutzer
	compint	Systembenutzer compint	Technischer Benutzer
	70@01069	Meier	Testbenutzer
	fwetestadm@01069	FWE Test Administrator	Testbenutzer
	zasuser@01069	Systembenutzer zasuser	Technischer Benutzer
	userserviceuser	UserRoles BKSenders Benutzer	Technischer Benutzer
	sys21cngl01069	Systembenutzer 21c NG	Technischer Benutzer
	plzserviceuser	PLZ Aktualisieren Benutzer	Technischer Benutzer
	sys21cngl15933	Systembenutzer 21c NG	Technischer Benutzer

Gefundene technische Benutzer und Testbenutzer

Hinweis

Der Inhalt dieser Benutzeroberfläche ist ein Beispiel aus einem Testsystem der BITMARCK GmbH. Der Inhalt und die Menge der Einträge kann bei den Krankenkassen abweichen. Eine Eins-zu-eins-Übertragbarkeit für die Arbeit bei Prüfsituationen ist nicht gegeben.

Wir empfehlen, diese Inhalte nach der Release-Installation zu überprüfen; im Weiteren der Hinweis, dass der Inhalt dieser Tabelle bei aufsichtsrechtlichen Prüfungen dem zuständigen Prüfdienst auf Anfrage zur Kenntnis gegeben werden kann.

1.1 Anlagen

Keine Anlagen.

2 Aktionssteuerung|ng Framework

2.1 Produktinformationen

2.1.1 Aktionssteuerung|ng

R377702/PK-754850: Schnittstelle zur E-Mail-Marketing.Suite von starmate (ehem. Wilken) funktioniert nicht mehr

Fehler behoben, bei dem das URI-Template {extKey} im Pfad der Wilken-Event-Url fälschlicherweise durch "_" ersetzt wurde.

Mit dem Bugfix wird das URI-Template nun korrekt durch den vom Anwender konfigurierten Externen Key ersetzt, sodass die angebundene externe Wilken-Schnittstelle wieder ordnungsgemäß aufgerufen werden kann.

PK-755315: Receive-Task Kafka-Schnittstelle kann keine Null-Werte verarbeiten

Die generische Empfangen-Aufgabe für Kafka kann keine Null-Werte in komplexen Objekten verarbeiten. Dies wurde mit diesem Ticket behoben

3 EESSI

3.1 Produktinformationen

3.1.1 EESSI

PK-755792: EESSI: R-Prozesse an Version 4.4 anpassen

Die EESSI-Version 4.4 hatte zu den SED R001, R008, R010, R012, R015 und R017 eine strukturelle Änderung, die sich auf das Zuordnen eines identifizierten Partners zum Geschäftsfall auswirkt.

Der Batch Import B (international) musste vor diesem Hintergrund auf die strukturelle Änderung angepasst werden, damit das Zuordnen eines identifizierten Partners zum Geschäftsfall weiterhin erfolgt.

PK-755789: EESSI: R-Prozesse an Version 4.4 anpassen

Im Dialog "Nachricht bearbeiten" wird der Button "Partnerdaten aus zugeordneten Partner übernehmen" für die SED R001, R008, R010, R012, R015 und R017 ab der Version 4.4 als Listen-Auswahlbutton mit der Bezeichnung "Personendaten aus zugeordnetem Partner übernehmen" dargestellt. Die Liste hat die vier Auswahlmöglichkeiten

- als Versicherte Person
- als Leistungsberechtigter
- als Versicherte Person einer anderen Partei (Person)
- als Leistungsberechtigter einer anderen Partei (Person)

Entsprechend der Auswahl werden die Personendaten in den Pfad des entsprechenden 'Choice' der nachfolgenden SED übernommen.

4 Finanzen/Controlling Statistik

4.1 Produktinformationen

4.1.1 Datenexport AZ

PK-754825: DatenexportAZ: Felder BSNR, LANR, HybridDRG, Beginndatum, Rechnungsnummer und IK

In der Datei HYZ werden die Attribute BSNR, LANR, HybridDRG, Beginndatum, Rechnungsnummer und IK korrekt ausgegeben.

Betroffene Batches

DatenexportAZ erstellen

Betroffene Menüpunkte

Kern::Statistik::Datenexport AZ bearbeiten

4.1.2 Datentransparenz nach § 303 a bis f SGBV

PK-755830: Datentransparenz Stufe 3: ASV* - Inhaltliche Folgeanpassungen aus der Rückmeldung GKV-SV

Aus der Rückmeldung des GKV-SV zur Datenlieferung des 1. Quartals 2026 ergaben sich noch einige Änderungen:

- ASV*: Die Ermittlung der ASV* Satzarten werden nun auf eine valide Art und Weise ermittelt, so dass sichergestellt ist, dass ein korrektes Ergebnis ermittelt wird (bisher Leermeldung).

Diese wurden mit diesem Ticket umgesetzt.

PK-755532: Datentransparenz Stufe 3: PFL - Technische Folgeanpassungen aus der Rückmeldung GKV-SV

Aus der Rückmeldung des GKV-SV zur Datenlieferung des 1. Quartals 2026 ergaben sich Änderungen.

Die Änderungen wurden mit diesem Ticket umgesetzt.

R378223/PK-757179: Datentransparenz: Widerspruch - Anpassung Bestandsverdichtung

In der Verdichtung wird für die Verbewidersprüche kein Datum mehr für die zeitliche Zuordnung abgeprüft. Hierdurch wird gewährleistet, dass ein gültiger Widerspruch unabhängig von dem Erteilt am Datum und der im Verdichtungsbatch angegebenen Jahre der Verdichtung, immer aufgegriffen wird.

PK-755593: Datentransparenz Stufe 3: AMBOFALL - Inhaltliche Folgeanpassungen aus der Rückmeldung GKV-SV

Aus der Rückmeldung des GKV-SV zur Datenlieferung des 1. Quartals 2026 ergaben sich Änderungen.

Die Änderungen wurden mit diesem Ticket umgesetzt.

PK-755890: Datentransparenz Stufe 3: HEIMIFALL/HIMIFALL - Folgeanpassungen aus der Rückmeldung GKV-SV

Aus der Rückmeldung des GKV-SV zur Datenlieferung des 1. Quartals 2026 ergaben sich Änderungen.

Die Änderungen wurden mit diesem Ticket umgesetzt.

PK-755506: Datentransparenz Stufe 3: AMBOFALL - Technische Folgeanpassungen aus der Rückmeldung GKV-SV

Aus der Rückmeldung des GKV-SV zur Datenlieferung des 1. Quartals 2026 ergaben sich Änderungen.

Die Änderungen wurden mit diesem Ticket umgesetzt.

PK-755604: Datentransparenz Stufe 3: HKPLEIST/HKPEINZL - Inhaltliche Folgeanpassungen aus der Rückmeldung GKV-SV

Aus der Rückmeldung des GKV-SV zur Datenlieferung des 1. Quartals 2026 ergaben sich Änderungen.

Die Änderungen wurden mit diesem Ticket umgesetzt.

PK-755501: Datentransparenz Stufe 3: HDRGFALL - Technische Folgeanpassungen aus der Rückmeldung GKV-SV

Aus der Rückmeldung des GKV-SV zur Datenlieferung des 1. Quartals 2026 ergaben sich Änderungen.

Die Änderungen wurden mit diesem Ticket umgesetzt.

PK-755820: Datentransparenz Stufe 3: AMBFALL/ASVFALL - Folgeanpassungen aus der Rückmeldung GKV-SV

Aus der Rückmeldung des GKV-SV zur Datenlieferung des 1. Quartals 2026 ergaben sich Änderungen.

Die Änderungen wurden mit diesem Ticket umgesetzt.

PK-755520: Datentransparenz Stufe 3: HEIMILEIST - Technische Folgeanpassungen aus der Rückmeldung GKV-SV

Aus der Rückmeldung des GKV-SV zur Datenlieferung des 1. Quartals 2026 ergaben sich noch Änderungen, die mit diesem Ticket umgesetzt wurden.

PK-75513: Datentransparenz Stufe 3: AMBOLEIST/AMBODIAG - Technische Folgeanpassungen aus der Rückmeldung GKV-SV

Aus der Rückmeldung des GKV-SV zur Datenlieferung des 1. Quartals 2026 ergaben sich Änderungen.

Die Änderungen wurden mit diesem Ticket umgesetzt.

PK-75536: Datentransparenz Stufe 3: AUBES - Technische Folgeanpassungen aus der Rückmeldung GKV-SV

Aus der Rückmeldung des GKV-SV zur Datenlieferung des 1. Quartals 2026 ergaben sich noch Änderungen, die mit diesem Ticket umgesetzt wurden.

Betroffene Batches

Datenabzug Datentransparenz versenden

Betroffene Menüpunkte

Kern::Statistik::Statistiken bearbeiten

5 Zahlungsverkehr - ZV- Konto

5.1 Produktinformationen

5.1.1 Ausfall-Sicherheit; Clustertests

R377820/PK-754640: Anwendungsfall MOA - technischer Fehler

Mit dem Release 25.35 p02 wurde im Web-Client versehentlich eine veraltete Version der Komponente Monatsabrechnung ausgeliefert.

In Folge dessen trat bei der Bearbeitung der Anwendungsfälle im Menüpunkt „MOA“ ein technischer Fehler auf. Der Web-Client beinhaltet nun wieder die korrekte Version der Komponente Monatsabrechnung.

Betroffene Menüpunkte

Kern::MOA::Monatsabrechnungen bearbeiten

5.1.2 Finanztransparenz anzeigen

R378052/PK-755644: Datelexport ZVK - Finanztransparenz KV - fachlicher Fehler

Der Batch 'Finanztransparenz KV- Datelexport' brach mit ein fachlichen Fehler ab, wenn die Auswertung für eine 4stellige Buchungsstelle erstellt werden sollte.

Dies ist nun behoben.

Eine Auswertung ist sowohl für 4stellige als auch für 6stellige Buchungsstellen fehlerfrei möglich.

Betroffene Batches

Finanztransparenz KV - Datelexport

Betroffene Menüpunkte

Kern::Zahlungsverkehr::Nebenbuch::Finanztransparenz KV anzeigen

5.1.3 Kontoauszug anzeigen-nachbearbeiten-buchen

R377649/PK-755592: Kontoauszug buchen – Erweiterung der Buchungsparameter

Die Buchungsparameter wurden im Zusammenhang mit der Zuordnung der BTC Buchungsarten erweitert und optimiert. Die Änderungen betreffen sowohl das bestehende Regelwerk als auch die Hinweisausgabe bei fehlerhaften oder unzureichenden Konfigurationen.

Anpassung einer bestehenden Regel

Die bisherige Regel

„PMNT, MDOP, CHRG, Storno = false, S/H = S, Buchungsart = Weiterleitung FiBu“

wurde überarbeitet. Das S/H Kennzeichen wurde entfernt. Die aktualisierte Regel lautet:

„PMNT, MDOP, CHRG, Storno = false, S/H = leer, Buchungsart = Weiterleitung FiBu“

Ergänzung einer neuen Regel

Folgende zusätzliche Regel wurde aufgenommen:

„ACMT, MCOP, CHRG, Storno = true, S/H = H, Buchungsart = Weiterleitung FiBu“

Optimierung der Ausgabe von/Fehler/Hinweisen

Die Ausgabe der folgenden Systemhinweise wurde angepasst:

- „ZVK1684 - Falsche Konfiguration BTC zu Buchungsart“

Wird nur noch ausgegeben, wenn eine falsche Buchungsart ermittelt wurde.

- „ZVK1564 - Unzureichende Konfiguration BTC zu Buchungsart“

Wird ausgegeben, wenn eine unzureichende oder nicht vollständige Konfiguration in den Buchungsparametern vorliegt.

Betroffene Batches

Kontoauszug buchen

Betroffene Menüpunkte

Kern::Zahlungsverkehr::Regelwerke::Buchungsparameter bearbeiten

6 Versorgungsmanagement Besondere Versorgungsformen

6.1 Produktinformationen

6.1.1 Datenaustauschverfahren Hybrid-DRG

R377140/PK-751584: Hybrid DRG Zahlungssatzanlage zu geschlossenen Partnern

Bei der Zahlung von HDRG-Rechnungen kann es bei Partnerdubletten dazu kommen, dass Zahlungssätze aufgebaut werden, zu nicht mehr gültigen Sätzen. Bei der Zahlung tritt dann ein Verarbeitungsabbruch auf. Dies wird nun dadurch unterbunden, dass nur (zum Zahlungstag) gültige Partner verwendet werden. Werden mehrere Partner gefunden, wird kein Partner ausgewählt und statt dessen eine Meldung ausgegeben.

7 Versorgungsmanagement Entgeltersatzleistungen

7.1 Produktinformationen

7.1.1 Berechnung / Zahlung von EEL

R378013/PK-755950: AU: Technischer Fehler im Druckdialog Cannot read field "scale" because "multiplicand" is null

Beim Drucken aus den Anwendungsfällen „Arbeitsunfähigkeit bearbeiten“ und „AU-Fallmanagement bearbeiten“ kommt es in verschiedenen Fallkonstellationen bei der Übergabe des Druckauftrags an den IntegrationServer zum technischen Fehler „Der Job konnte nicht validiert werden: Cannot read field "scale" because "multiplicand" is null“ wenn z. B. der Wert für das tägliche Nettoentgelt nicht vorliegt und dadurch die Variable nicht gefüllt werden kann. Das Softwareverhalten wurde entsprechend angepasst. Es kommt nun bei der Übergabe von leeren Variablen nicht mehr zu einem technischen Fehler.

8 Versorgungsmanagement Krankenhaus, Rehabilitation und Pflege

8.1 Produktinformationen

8.1.1 Batch-Programm PV-Stationäre Pflege VPP-Rechnungen korrigieren

R376966/PK-754330: Stat. VPP-Daten: Technische Fehler Batch "PV - Stationäre Pflege VPP-Rechnungen korrigieren"

In Batch-Jobs des Batch-Programms „PV - Stationäre Pflege VPP-Rechnungen korrigieren“ konnte es zu einem technischen Fehler kommen, wenn in aufgegriffenen und potenziell zu korrigieren Ursprungsrechnungen mit der Art der Leistung „14 Leistungen §43b SGB XI“ in der vorhandenen Einzelpositionszeile keine Eingereicht-Daten zu „Von“ und „Bis“ sowie zur „Dauer“ existieren.

Zum anderen konnte ein technischer Fehler auftreten, wenn in aufgegriffenen und potenziell zu korrigieren Ursprungsrechnungen ungleich der Art der Leistung „14 Leistungen §43b SGB XI“ keine VPP-Betragsdaten im Rechnungsunterregister >VPP-Daten< vorhanden sind. Dies ist bspw. dann der Fall, wenn zum Zeitpunkt der Rechnungsanlage bzw. der Speicherung einer akzeptierten Rechnung die Datenherkunft „VPP-Daten“ gesetzt ist, für den Leistungserbringer keine VPP-Daten ermittelt werden konnten und die Rechnung manuell um die Betragsdaten ergänzt wurde.

Das Softwareverhalten wurde insofern angepasst, dass in den beiden beschriebenen Konstellationen kein technischer Fehler erfolgt. Im Zuge der zweiten Konstellation erfolgt nun die bereits bekannte Meldung LEI40332.

Betroffene Batches

PV - Stationäre Pflege VPP-Rechnungen korrigieren

Betroffene Menüpunkte

Kern::Pflege::Stationäre Pflege bearbeiten

8.1.2 Pflegebedürftigkeit feststellen

R377637/PK-754774: INC-20291829/Prod+Test/25.35p01.6- kein systemseitiger Prozessstart aufgrund der Meldung "FA0043"

Das Starten und Verarbeiten des Aktionssteuerung|ng-Prozesses ist nun ohne der technischen Fehlermeldung problemlos möglich.

Betroffene Batches

Aktionssteuerung|ng Batch

Betroffene Menüpunkte

Kern::Pflege::Pflegebedürftigkeit feststellen

9 Versorgungsmanagement Sonstiges

9.1 Produktinformationen

9.1.1 TP X Kassenspezifische Leistungen

R375931/PK-750146: TPX: Zuzahlungen werden zwar übermittelt, aber im Register Rechnung nicht abgebildet

Für die Leistungsmaßnahme "Kassenspezifische Leistungen" sollte eine Rechnung per TPX importiert werden. Die Rechnung beinhaltet eine Zuzahlung. Dies wurde nicht korrekt in der Leistungsmaßnahme abgebildet.

Die Software wurde nun entsprechend angepasst. Die Schnittstellenbeschreibung wurde aktualisiert und steht zur Verfügung.

Damit eine erfolgreiche Verarbeitung durch den "TPXImportBatch" möglich ist, sollte eine entsprechende Kontenfindungsregel für die Leistungsart angelegt werden, einmal mit der Belegpositionsart "Zuzahlung" und zum anderen mit der Belegpositionsart "Kassenspezifische Leistung". Weiterhin sollte auch das Zuzahlungs-Soll (<ZuzahlungsSoll_XMRechnung> in der TPX-Datei) enthalten sein, damit es in Folge nicht zu Weiterverarbeitungsfehlern bei der Einspielung kommt. Das Attribut ist ein Kann-Feld, aber in der Regel ist die Zuzahlung im Admin-Client im Produktbaustein auf "entfällt" administriert. Wird das Zuzahlungs-Soll in der Datei angeliefert, wird es auch in die Leistungsmaßnahme "Kassenspezifische Leistungen" übernommen.

Betroffene Batches

TPXImportBatch

Betroffene Menüpunkte

Kern::Leistungen::Sonstige Leistungen::Kassenspezifische Leistungen

10 VM-TOOL

10.1 Produktinformationen

10.1.1 Allgemein

PK-755554: VM-Tool Security-Problem wegen CVE-2025-66614

Es wurde eine schwerwiegende Sicherheitslücke im VM-Tool geschlossen. Es handelt sich hierbei um ein routinemäßiges Update.

PK-755625: VM-Tool Security-Problem wegen CVE-2026-22732

Es wurde eine schwerwiegende Sicherheitslücke im VM-Tool geschlossen. Es handelt sich hierbei um ein routinemäßiges Update.

PK-755561: VM-Tool Security-Problem wegen CVE-2026-22732

Es wurde eine schwerwiegende Sicherheitslücke im VM-Tool geschlossen. Es handelt sich hierbei um ein routinemäßiges Update.

PK-755559: VM-Tool Security-Problem wegen CVE-2026-24734

Es wurde eine schwerwiegende Sicherheitslücke im VM-Tool geschlossen. Es handelt sich hierbei um ein routinemäßiges Update.

11 WEB-FRAMEWORK

11.1 Produktinformationen

11.1.1 WEB-Framework technisch

PK-755062: Sicherheitslücken wurden in Spring Boot behoben

Folgende Sicherheitslücken wurden in Spring Boot behoben:

CVE-2026-22732

CVE-2026-22737