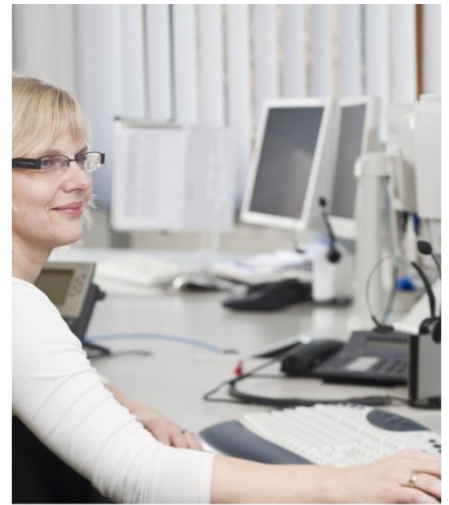
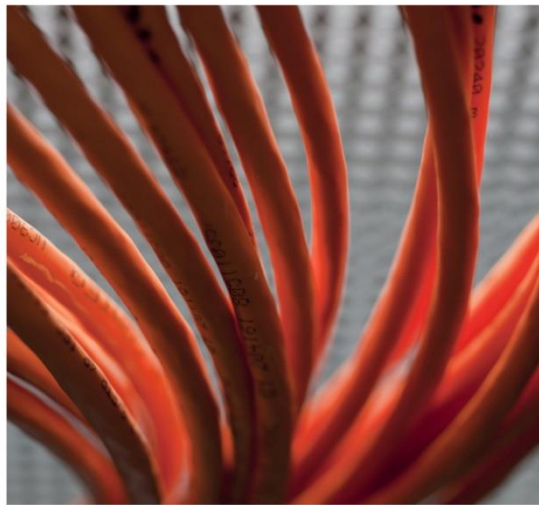


Freigabedokumentation Release 24.85.p01.6

vom 25. August 2023



Inhaltsverzeichnis

1	Einleitung	3
1.1	Anlagen.....	5
2	VM-EEL-Remote	6
2.1	Produktinformationen.....	6
2.1.1	MDK	6
3	VM-SON	7
3.1	Produktinformationen.....	7
3.1.1	EBZ - BEMA 2-5.....	7

1 Einleitung

Mit dem Release 24.85.p01.6 wurden u. a. Störmeldungen – gemäß der vorliegenden Freigabedokumentation – aus folgenden Bereichen behoben:

1 Einleitung

2 VM-EEL-Remote

3 VM-SON

Für die Nutzung des VM-Tools muss eine gesonderte Softwarelizenz erworben werden.

Vorbemerkung zu Voreinstellungen bzw. Auslieferungs-/Erstkonfigurationen

Die mit diesem Release von der BITMARCK Software GmbH ausgelieferte Software besteht aus vielen einzelnen funktionalen Modulen. Innerhalb dieser Module sind zum Teil seitens BITMARCK Voreinstellungen erfolgt bzw. Auslieferungs-/Erstkonfigurationen zur Arbeits-erleichterung bei unseren Kunden vorgenommen worden. Wir geben Ihnen den Hinweis, dass diese Einstellungen als Vorschlag zu betrachten sind, der – basierend auf unseren Erfahrungen – für eine größere Anzahl von Kunden grundsätzlich passend sein dürfte.

Wir übernehmen keine Gewähr dafür, dass diese Voreinstellungen in Ihrer konkreten Situation tatsächlich unverändert zum Ablauf kommen können. Somit weisen wir ausdrücklich darauf hin, dass die Stellen, an denen Voreinstellungen bzw. Auslieferungs-/Erstkonfigurationen vorgenommen worden sind, einzeln geprüft und ggf. auf Ihre Belange angepasst werden müssen.

Des Weiteren sind in den einzelnen Softwaremodulen Funktionalitäten enthalten, bei denen eine notwendige Konfiguration erst noch seitens des Anwenders vorgenommen werden muss. Dies ist durch Sie, ggf. in Zusammenarbeit mit dem für Ihren Softwarebetrieb zuständigen Rechenzentrum, verantwortungsvoll vorzunehmen.

Für Rückfragen inhaltlicher Art steht Ihnen selbstverständlich auch der BITMARCK-Support zur Verfügung.

Hinweis zu nicht unmittelbar personenbezogenen Benutzerrechten

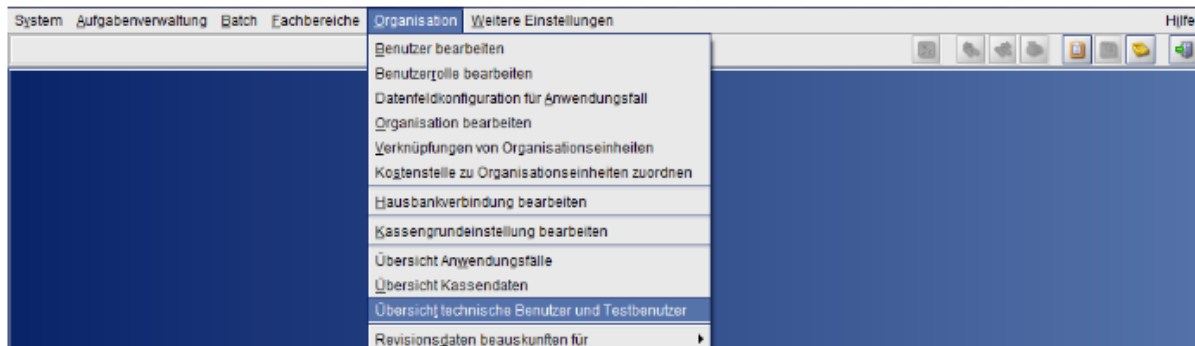
BITMARCK 21c|ng:

Betriebs- und systemseitig ist es notwendig, dass „technische User“ o. ä. vorhanden sind. Zu diesem Zweck ist innerhalb des Administrations-Clients der Anwendungsfall „Übersicht technische Benutzer und Testbenutzer“ vorhanden. Dieser Anwendungsfall steht seit dem Release 23.25 zur Verfügung und beinhaltet die jeweils für das freigegebene Release gültigen Inhalte.

Auszug aus der Onlinehilfe:

Übersicht technische Benutzer und Testbenutzer

Sie erreichen den Anwendungsfall "Übersicht technische Benutzer und Testbenutzer" im Administrations-Client unter dem Menüpunkt "Organisation".



Menüführung

Über diesen Anwendungsfall können Sie sich alle in der Kern-Datenbank vorhandenen technischen Benutzer und Testbenutzer anzeigen lassen. Das erleichtert die Arbeit in Prüfungssituationen.

Dieser Anwendungsfall dient dem Zweck der Kassensicherheit und Nachvollziehbarkeit im Umgang mit technischen Kennungen in der Kern-Datenbank im21c_kern.

The screenshot shows a window titled 'Übersicht technische Benutzer und Testbenutzer' with a table of found users. The table has columns for '#', 'Anmeldename', 'Name', and 'Benutzertyp'. A 'Schließen' button is visible at the bottom right.

#	Anmeldename	Name	Benutzertyp
▶	jms@01069	Systembenutzer jms	Technischer Benutzer
	test	FWE Test Benutzer	Technischer Benutzer
	batchuser@01069	Systembenutzer batchuser	Technischer Benutzer
	batchadmin	Systembenutzer batchadmin	Technischer Benutzer
	khfallmgmt	Systembenutzer khfallmgmt	Technischer Benutzer
	ifuser	ifuser	Technischer Benutzer
	is	Systembenutzer integration	Technischer Benutzer
	kern21c@01069	Systembenutzer kern21c	Technischer Benutzer
	dentalimg	Systembenutzer dentalimg	Technischer Benutzer
	loader	Systembenutzer für Loader	Technischer Benutzer
	compinit	Systembenutzer compinit	Technischer Benutzer
	70@01069	Meier	Testbenutzer
	fwetestadm@01069	FWE Test Administrator	Testbenutzer
	zasuser@01069	Systembenutzer zasuser	Technischer Benutzer
	userserviceuser	UserRoles BKSenders Benutzer	Technischer Benutzer
	sys21cng!01069	Systembenutzer 21c NG	Technischer Benutzer
	plzserviceuser	PLZ Aktualisieren Benutzer	Technischer Benutzer
	sys21cng!15933	Systembenutzer 21c NG	Technischer Benutzer

Gefundene technische Benutzer und Testbenutzer

Hinweis

Der Inhalt dieser Benutzeroberfläche ist ein Beispiel aus einem Testsystem der BITMARCK Software GmbH. Der Inhalt und die Menge der Einträge kann bei den Krankenkassen abweichen. Eine Ein-zu-eins-Übertragbarkeit für die Arbeit bei Prüfungssituationen ist nicht gegeben.

Wir empfehlen, diese Inhalte nach der Release-Installation zu überprüfen; im Weiteren der Hinweis, dass der Inhalt dieser Tabelle bei aufsichtsrechtlichen Prüfungen dem zuständigen Prüfdienst auf Anfrage zur Kenntnis gegeben werden kann.

1.1 Anlagen

AH_EBZ-BEMA_Teile 2-5_24.85.p01.6

2 VM-EEL-Remote

2.1 Produktinformationen

2.1.1 MDK

R343576/PK-580771: DA MD AU: Keine Anzeige verschiedener Segmente und fehlende Vorbelegung von Daten in den Versionen 1.0 und 2.0

Im DA MD AU werden bei der Auftragerstellung die Segmente AVK, BHA, REH in beiden Versionen nicht angezeigt. Weiterhin erfolgt in Teilen keine automatische Vorbelegung von Daten in diesen Segmenten. Eine manuelle Prüfung dieser Segmente kann durch die fehlende Anzeige nicht erfolgen. Die teilweise vorhandenen, jedoch nicht ersichtlichen Daten sind in den erstellten Dateien vorhanden. Das Softwareverhalten wurde entsprechend angepasst. Die Segmente werden nun wieder angezeigt und es erfolgt eine automatische Vorbelegung der Daten in diesen Segmenten.

R343492/PK-580451: DA MD AU: Technischer Fehler bei Stornierung eines MD-Auftrags

Bei der Stornierung eines versandten Auftrags im DA MD AU kommt es sowohl in der Version 1.0 als auch in der Version 2.0 zu einem technischen Fehler. Das Softwareverhalten wurde entsprechend angepasst. Die Stornierung eines bereits versandten Auftrags kann nun ohne technischen Fehler erfolgen.

3 VM-SON

3.1 Produktinformationen

3.1.1 EBZ - BEMA 2-5

PK-581599: EBZ BEMA 2-5 - Fehlernachbearbeitung LEI19014 und LEI19019

Wurden in der DTA-Auskunft -> EBZ BEMA 2-5 Auskunft die Importfehler LEI19014 oder LEI19019 nachbearbeitet, wurde mit der Angabe aus dem gelieferten Datum "Behandlungsbeginn" bzw. "Befunderhebung vom" keine Treffer mehr ermittelt. Dies wird hiermit korrigiert, die Suche arbeitet wieder korrekt mit dem angelieferten Datum. In Lieferungen mit der Angabe einer ursprünglichen Antrags- oder Mitteilungsnummer ist diese für die Suche führend.

Hinweis: Das Datum ist im Rahmen der Nachbearbeitung nicht mehr änderbar. Es ist das Datum in der Leistungsmaßnahme entsprechend zu korrigieren, falls diese vorhanden sein sollte, jedoch ein anderes Datum beinhaltet. Die Anwendungshilfe wurde unter Punkt 3.6.1.3 entsprechend aktualisiert.