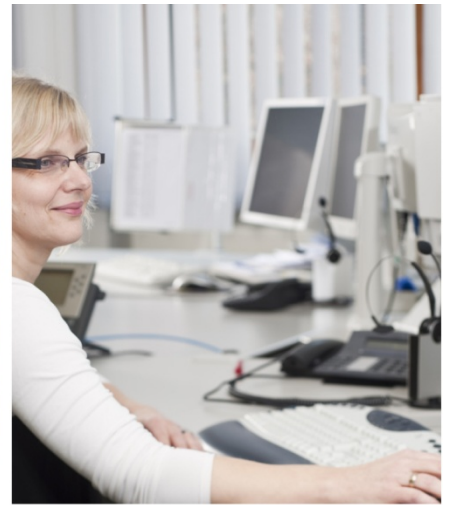


# Freigabedokumentation Release 25.05.p03.2

vom 11. Oktober 2024



# Inhaltsverzeichnis

<b>1</b>	<b>Einleitung</b>	<b>3</b>
1.1	Anlagen	5
<b>2</b>	<b>VM-KH</b>	<b>6</b>
2.1	Produktinformationen	6
2.1.1	Datenaustausch Pflegeversicherung mit MDK	6
2.1.2	TP 4b-Batch Export	6
2.1.3	TP 4b-Dialog, TP 4b-Importverlauf	6

# 1 Einleitung

Mit dem Release 25.05.p03.2 wurden u. a. Störmeldungen – gemäß der vorliegenden Freigabedokumentation – aus folgenden Bereichen behoben:

## 2 VM-KH

Für die Nutzung des VM-Tools muss eine gesonderte Softwarelizenz erworben werden.

### **Vorbemerkung zu Voreinstellungen bzw. Auslieferungs-/Erstkonfigurationen**

Die mit diesem Release von der BITMARCK Software GmbH ausgelieferte Software besteht aus vielen einzelnen funktionalen Modulen. Innerhalb dieser Module sind zum Teil seitens BITMARCK Voreinstellungen erfolgt bzw. Auslieferungs-/Erstkonfigurationen zur Arbeits-erleichterung bei unseren Kunden vorgenommen worden. Wir geben Ihnen den Hinweis, dass diese Einstellungen als Vorschlag zu betrachten sind, der – basierend auf unseren Erfahrungen – für eine größere Anzahl von Kunden grundsätzlich passend sein dürfte.

Wir übernehmen keine Gewähr dafür, dass diese Voreinstellungen in Ihrer konkreten Situation tatsächlich unverändert zum Ablauf kommen können. Somit weisen wir ausdrück-lich darauf hin, dass die Stellen, an denen Voreinstellungen bzw. Auslieferungs-/Erstkonfigurationen vorgenommen worden sind, einzeln geprüft und ggf. auf Ihre Belange angepasst werden müssen.

Des Weiteren sind in den einzelnen Softwaremodulen Funktionalitäten enthalten, bei denen eine notwendige Konfiguration erst noch seitens des Anwenders vorgenommen werden muss. Dies ist durch Sie, ggf. in Zusammenarbeit mit dem für Ihren Softwarebetrieb zuständigen Rechenzentrum, verantwortungsvoll vorzunehmen.

Für Rückfragen inhaltlicher Art steht Ihnen selbstverständlich auch der BITMARCK-Support zur Verfügung.

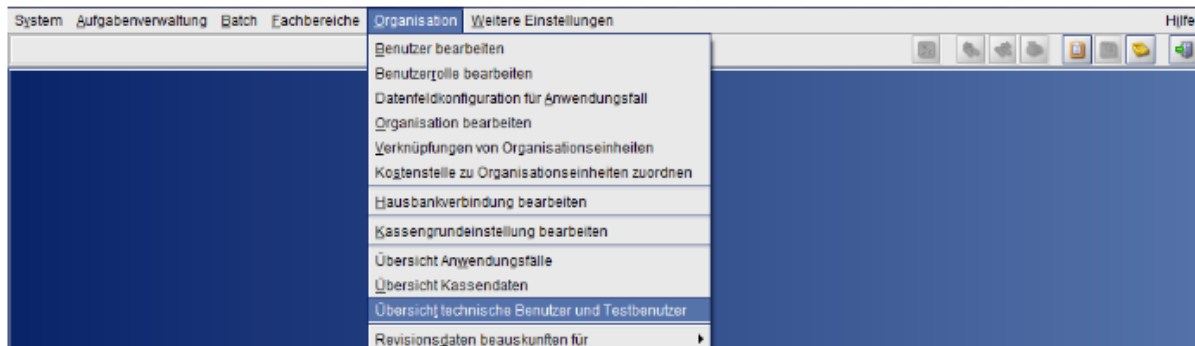
### **Hinweis zu nicht unmittelbar personenbezogenen Benutzerrechten** **BITMARCK 21c|ng:**

Betriebs- und systemseitig ist es notwendig, dass „technische User“ o. ä. vorhanden sind. Zu diesem Zweck ist innerhalb des Administrations-Clients der Anwendungsfall „Übersicht technische Benutzer und Testbenutzer“ vorhanden. Dieser Anwendungsfall steht seit dem Release 23.25 zur Verfügung und beinhaltet die jeweils für das freigegebene Release gültigen Inhalte.

Auszug aus der Onlinehilfe:

## Übersicht technische Benutzer und Testbenutzer

Sie erreichen den Anwendungsfall "Übersicht technische Benutzer und Testbenutzer" im Administrations-Client unter dem Menüpunkt "Organisation".



Menüführung

Über diesen Anwendungsfall können Sie sich alle in der Kern-Datenbank vorhandenen technischen Benutzer und Testbenutzer anzeigen lassen. Das erleichtert die Arbeit in Prüfungssituationen.

Dieser Anwendungsfall dient dem Zweck der Kassensicherheit und Nachvollziehbarkeit im Umgang mit technischen Kennungen in der Kern-Datenbank im21c\_kern.

The screenshot shows a window titled 'Übersicht technische Benutzer und Testbenutzer' with a table of found users. The table has columns for '#', 'Anmeldename', 'Name', and 'Benutzertyp'. A 'Schließen' button is visible at the bottom right.

#	Anmeldename	Name	Benutzertyp
▶	jms@01069	Systembenutzer jms	Technischer Benutzer
	test	FWE Test Benutzer	Technischer Benutzer
	batchuser@01069	Systembenutzer batchuser	Technischer Benutzer
	batchadmin	Systembenutzer batchadmin	Technischer Benutzer
	khfallmgmt	Systembenutzer khfallmgmt	Technischer Benutzer
	ifuser	ifuser	Technischer Benutzer
	is	Systembenutzer integration	Technischer Benutzer
	kern21c@01069	Systembenutzer kern21c	Technischer Benutzer
	dentalimg	Systembenutzer dentalimg	Technischer Benutzer
	loader	Systembenutzer für Loader	Technischer Benutzer
	compinit	Systembenutzer compinit	Technischer Benutzer
	70@01069	Meier	Testbenutzer
	fwetestadm@01069	FWE Test Administrator	Testbenutzer
	zasuser@01069	Systembenutzer zasuser	Technischer Benutzer
	userserviceuser	UserRoles BKSenders Benutzer	Technischer Benutzer
	sys21cng!01069	Systembenutzer 21c NG	Technischer Benutzer
	plzserviceuser	PLZ Aktualisieren Benutzer	Technischer Benutzer
	sys21cng!15933	Systembenutzer 21c NG	Technischer Benutzer

Gefundene technische Benutzer und Testbenutzer

**Hinweis**

Der Inhalt dieser Benutzeroberfläche ist ein Beispiel aus einem Testsystem der BITMARCK Software GmbH. Der Inhalt und die Menge der Einträge kann bei den Krankenkassen abweichen. Eine Ein-zu-eins-Übertragbarkeit für die Arbeit bei Prüfungssituationen ist nicht gegeben.

Wir empfehlen, diese Inhalte nach der Release-Installation zu überprüfen; im Weiteren der Hinweis, dass der Inhalt dieser Tabelle bei aufsichtsrechtlichen Prüfungen dem zuständigen Prüfdienst auf Anfrage zur Kenntnis gegeben werden kann.

## 1.1 Anlagen

Keine Anlagen

## 2 VM-KH

### 2.1 Produktinformationen

#### 2.1.1 Datenaustausch Pflegeversicherung mit MDK

##### **R359156/PK-655961: Kontaktdaten im Segment ASK in der Web-Client-Ansicht nicht editierbar**

Kontaktdaten im Segment ASK sind in der Web-Client-Ansicht wieder editierbar.

##### **Betroffene Menüpunkte**

Kern::Pflege::Pflegebedürftigkeit feststellen

#### 2.1.2 TP 4b-Batch Export

##### **R358972/PK-656220: Einspielung einer Nachricht "Bewilligung" nach Änderung Behandlungsart nicht möglich**

Die Einspielung einer Nachricht vom Typ "Bewilligung" ist im Rahmen des Mitteilungsverfahrens nach Änderung der "Behandlungsart" möglich.

##### **Betroffene Batches**

TP4b Import B

##### **Betroffene Menüpunkte**

Kern::Leistungen::Medizinische Vorsorge/Rehabilitation::Stationäre Rehabilitationsmaßnahme bearbeiten

Kern::Leistungen::Medizinische Vorsorge/Rehabilitation::Stationäre Vorsorgemaßnahme bearbeiten

Kern::Leistungen::Medizinische Vorsorge/Rehabilitation::Ambulante Rehabilitationsmaßnahme bearbeiten

#### 2.1.3 TP 4b-Dialog, TP 4b-Importverlauf

##### **R358737/PK-656217: Versand der Nachricht "Anforderung Mitteilungsverfahren" an falschen Leistungserbringer**

Bei Erstellung einer Nachricht vom Typ "Anforderung Mitteilungsverfahren" wird nun das Institutionskennzeichen des Leistungserbringers aus dem bewilligten Antrag herangezogen. Nur dann, wenn kein bewilligter Antrag vorliegt, wird das Institutionskennzeichen des Leistungserbringers aus der letzten Vorgängernachricht verwendet.

##### **Betroffene Batches**

TP4b Export

**Betroffene Menüpunkte**

Kern::Leistungen::Medizinische Vorsorge/Rehabilitation::Stationäre Vorsorgemaßnahme  
bearbeiten

Kern::Leistungen::Medizinische Vorsorge/Rehabilitation::Stationäre  
Rehabilitationsmaßnahme bearbeiten

Kern::Leistungen::Medizinische Vorsorge/Rehabilitation::Ambulante  
Rehabilitationsmaßnahme bearbeiten