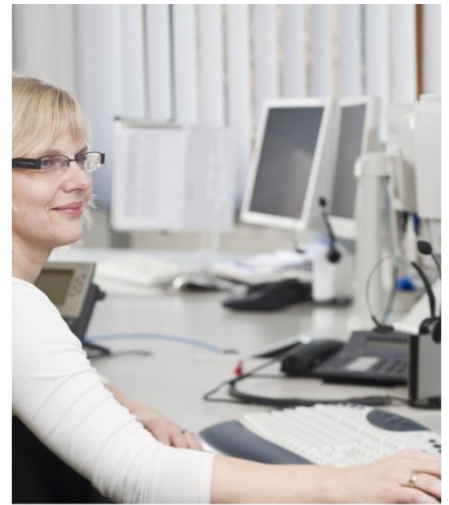
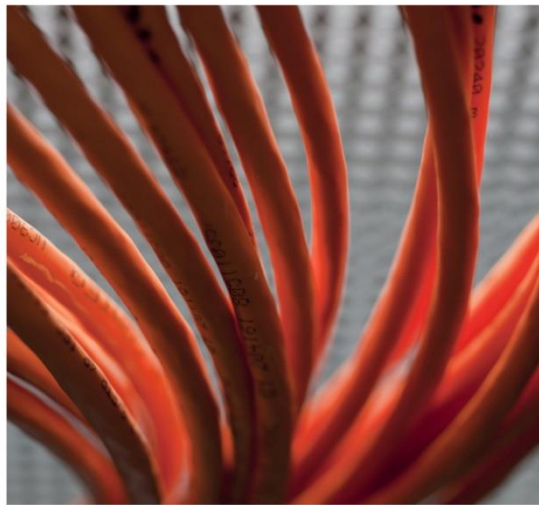


Freigabedokumentation Release 25.35.p02.3

vom 23.04.2026



Inhaltsverzeichnis

1	Einleitung	3
1.1	Anlagen	6
2	BESTANDSBEREINIGUNG	7
2.1	Produktinformationen.....	7
2.1.1	TP 5 Datenaustausch bearbeiten.....	7
3	Finanzen/Controlling Statistik	8
3.1	Produktinformationen.....	8
3.1.1	Datentransparenz nach § 303 a bis f SGBV.....	8
4	VM-TOOL	9
4.1	Produktinformationen.....	9
4.1.1	Allgemein.....	9

1 Einleitung

Mit dem Release 25.35.p02.3 wurden u. a. Störmeldungen – gemäß der vorliegenden Freigabedokumentation – aus folgenden Bereichen behoben:

BESTANDSBEREINIGUNG

Finanzen/Controlling Statistik

VM-TOOL

Für die Nutzung des VM-Tools muss eine gesonderte Softwarelizenz erworben werden.

Vorbemerkung zu Voreinstellungen bzw. Auslieferungs-/Erstkonfigurationen

Die mit diesem Release von der BITMARCK GmbH ausgelieferte Software besteht aus vielen einzelnen funktionalen Modulen. Innerhalb dieser Module sind zum Teil seitens BITMARCK Voreinstellungen erfolgt bzw. Auslieferungs-/Erstkonfigurationen zur Arbeits-erleichterung bei unseren Kunden vorgenommen worden. Wir geben Ihnen den Hinweis, dass diese Einstellungen als Vorschlag zu betrachten sind, der – basierend auf unseren Erfahrungen – für eine größere Anzahl von Kunden grundsätzlich passend sein dürfte.

Wir übernehmen keine Gewähr dafür, dass diese Voreinstellungen in Ihrer konkreten Situation tatsächlich unverändert zum Ablauf kommen können. Somit weisen wir ausdrücklich darauf hin, dass die Stellen, an denen Voreinstellungen bzw. Auslieferungs-/Erstkonfigurationen vorgenommen worden sind, einzeln geprüft und ggf. auf Ihre Belange angepasst werden müssen.

Des Weiteren sind in den einzelnen Softwaremodulen Funktionalitäten enthalten, bei denen eine notwendige Konfiguration erst noch seitens des Anwenders vorgenommen werden muss. Dies ist durch Sie, ggf. in Zusammenarbeit mit dem für Ihren Softwarebetrieb zuständigen Rechenzentrum, verantwortungsvoll vorzunehmen.

Die in diesem Release enthaltene Software kann u.U. inhaltliche Auswirkungen auf Ihre Leistungsbeziehung mit Dritten haben, von denen Sie Software oder sonstige IT-Leistungen beziehen. Insbesondere durch Softwareänderungen könnten ggf. Vertragsanpassungen notwendig sein, um die Verfahrensdurchführung und Interoperabilität sicherzustellen bzw. auch Kosten zu vermeiden. Wir weisen daher explizit darauf hin, dass es in Ihrem Verantwortungsbereich liegt, Auswirkungen dieser Art eigenständig zu prüfen, um Rechtsstreitigkeiten zu vermeiden, Rechte und Pflichten zu klären, Risiken zu minimieren und Ihre Interessen zu schützen.

Für Rückfragen inhaltlicher Art steht Ihnen selbstverständlich auch der BITMARCK-Support zur Verfügung.

Hinweis zu nicht unmittelbar personenbezogenen Benutzerrechten

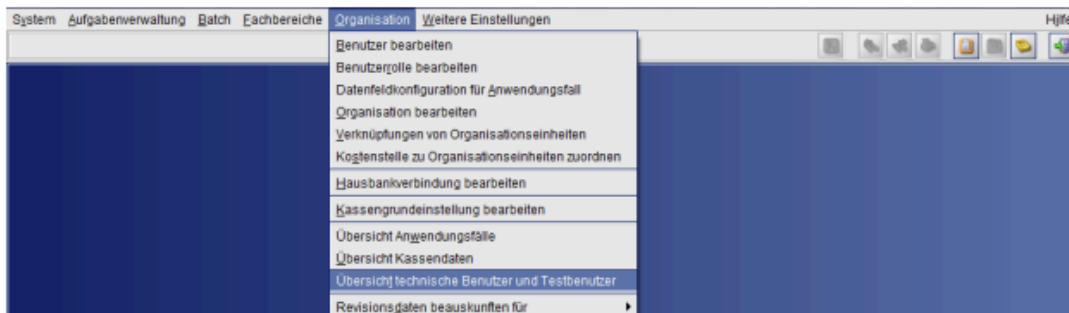
BITMARCK 21c|ng:

Betriebs- und systemseitig ist es notwendig, dass „technische User“ o. ä. vorhanden sind. Zu diesem Zweck ist innerhalb des Administrations-Clients der Anwendungsfall „Übersicht technische Benutzer und Testbenutzer“ vorhanden. Dieser Anwendungsfall steht seit dem Release 23.25 zur Verfügung und beinhaltet die jeweils für das freigegebene Release gültigen Inhalte.

Auszug aus der Onlinehilfe:

Übersicht technische Benutzer und Testbenutzer

Sie erreichen den Anwendungsfall "Übersicht technische Benutzer und Testbenutzer" im Administrations-Client unter dem Menüpunkt "Organisation".



Menüführung

Über diesen Anwendungsfall können Sie sich alle in der Kern-Datenbank vorhandenen technischen Benutzer und Testbenutzer anzeigen lassen. Das erleichtert die Arbeit in Prüfsituationen.

Dieser Anwendungsfall dient dem Zweck der Kassensicherheit und Nachvollziehbarkeit im Umgang mit technischen Kennungen in der Kern-Datenbank im 21c_kern.

Übersicht technische Benutzer und Testbenutzer

Gefundene technische Benutzer und Testbenutzer

#	Anmeldename	Name	Benutzertyp
▶	jms@01069	Systembenutzer jms	Technischer Benutzer
	test	FWE Test Benutzer	Technischer Benutzer
	batchuser@01069	Systembenutzer batchuser	Technischer Benutzer
	batchadmin	Systembenutzer batchadmin	Technischer Benutzer
	khfallgmt	Systembenutzer khfallgmt	Technischer Benutzer
	ifuser	ifuser	Technischer Benutzer
	is	Systembenutzer integration	Technischer Benutzer
	kern21c@01069	Systembenutzer kern21c	Technischer Benutzer
	dentalimg	Systembenutzer dentalimg	Technischer Benutzer
	loader	Systembenutzer für Loader	Technischer Benutzer
	compint	Systembenutzer compint	Technischer Benutzer
	70@01069	Meier	Testbenutzer
	fwetestadm@01069	FWE Test Administrator	Testbenutzer
	zasuser@01069	Systembenutzer zasuser	Technischer Benutzer
	userserviceuser	UserRoles BKSenders Benutzer	Technischer Benutzer
	sys21cngl01069	Systembenutzer 21c NG	Technischer Benutzer
	plzserviceuser	PLZ Aktualisieren Benutzer	Technischer Benutzer
	sys21cngl15933	Systembenutzer 21c NG	Technischer Benutzer

Schließen

Gefundene technische Benutzer und Testbenutzer

Hinweis

Der Inhalt dieser Benutzeroberfläche ist ein Beispiel aus einem Testsystem der BITMARCK GmbH. Der Inhalt und die Menge der Einträge kann bei den Krankenkassen abweichen. Eine Eins-zu-eins-Übertragbarkeit für die Arbeit bei Prüfsituationen ist nicht gegeben.

Wir empfehlen, diese Inhalte nach der Release-Installation zu überprüfen; im Weiteren der Hinweis, dass der Inhalt dieser Tabelle bei aufsichtsrechtlichen Prüfungen dem zuständigen Prüfdienst auf Anfrage zur Kenntnis gegeben werden kann.

1.1 Anlagen

Keine Anlagen

2 BESTANDSBEREINIGUNG

2.1 Produktinformationen

2.1.1 TP 5 Datenaustausch bearbeiten

R377742/PK-754400: VDN erneut technische Batchfehler aufgrund nicht zustande kommender DB-Verbindungen

Die Bestandsbereinigung hat unter bestimmten Umständen Verbindungen zur Datenbank geöffnet und diese nicht wieder sauber geschlossen. Dies führte zu der Situation, dass in einigen Umgebungen die Anzahl der verfügbaren Datenbankverbindungen erschöpft wurde.

Der Löschbatch für die Bestandsbereinigung wurde angepasst. Geöffnete Datenbankverbindungen werden ordentlich geschlossen. Die Zahl der geöffneten Datenbankverbindungen sollte die Anzahl der verfügbaren Verbindungen zur Datenbank nicht mehr erschöpfen. Es sollten keine verwaisten Datenbankverbindungen in der Datenbank mehr auftauchen.

Der Fehler hat keine Daten verändert. Es sind keine Korrekturen durchzuführen, die Batches zur Bestandsbereinigung können regulär eingesetzt werden.

3 Finanzen/Controlling Statistik

3.1 Produktinformationen

3.1.1 Datentransparenz nach § 303 a bis f SGBV

R378897/PK-760064: Datentransparenz: Batchabbruch Datenabzug Datentransparenz erstellen

Die Ermittlung der Satzart ASVFALL wurde so angepasst, dass es nicht mehr zu einem Batchabbruch kommt.

Betroffene Batches

Datenabzug Datentransparenz erstellen

Betroffene Menüpunkte

Kern::Statistik::Statistiken bearbeiten

4 VM-TOOL

4.1 Produktinformationen

4.1.1 Allgemein

PK-760331: Security Problem sonatype-CVE-2026-40478

Es wurde eine schwerwiegende Sicherheitslücke im VM-Tool geschlossen. Es handelt sich hierbei um ein routinemäßiges Update.

PK-760321: VM-Tool Security Problem CVE-2026-40477

Es wurde eine schwerwiegende Sicherheitslücke im VM-Tool geschlossen. Es handelt sich hierbei um ein routinemäßiges Update