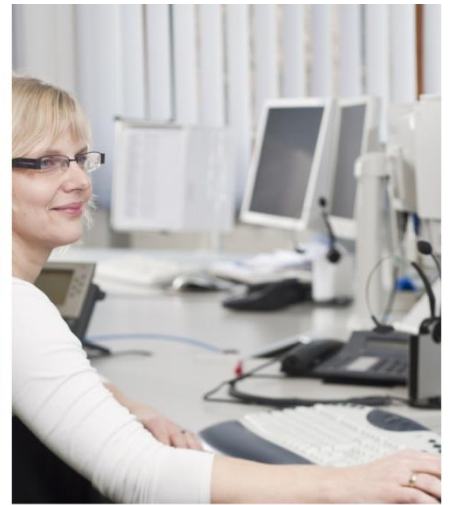
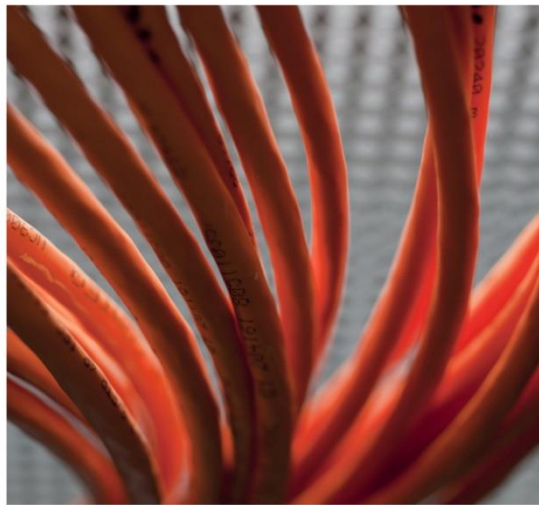


Freigabedokumentation Release 25.35.p01.8

vom 12.03.2026



Inhaltsverzeichnis

1	Einleitung	3
1.1	Anlagen	6
2	Aktionssteuerung-NG-FRAMEWORK	7
2.1	Produktinformationen.....	7
2.1.1	Aktionssteuerung ng	7
3	FICO-STATISTIK	8
3.1	Produktinformationen.....	8
3.1.1	Datenabzug KG und PG erstellen (redesign)	8
3.1.2	Datentransparenz nach § 303 a bis f SGBV.....	8
4	KM-MEL-VV 2	9
4.1	Produktinformationen.....	9
4.1.1	Familienversicherte bearbeiten	9
5	VM-EEL-1	10
5.1	Produktinformationen.....	10
5.1.1	Datenaustausch Verdienstbescheinigung	10
6	VM-SON	11
6.1	Produktinformationen.....	11
6.1.1	Härtefälle bearbeiten	11
7	VM-TOOL	12
7.1	Produktinformationen.....	12
7.1.1	Allgemein.....	12

1 Einleitung

Mit dem Release 25.35.p01.8 wurden u. a. Störmeldungen – gemäß der vorliegenden Freigabedokumentation – aus folgenden Bereichen behoben:

Aktionssteuerung-NG-FRAMEWORK

FICO-STATISTIK

KM-MEL-VV 2

VM-EEL-1

VM-SON

VM-TOOL

Für die Nutzung des VM-Tools muss eine gesonderte Softwarelizenz erworben werden.

Vorbemerkung zu Voreinstellungen bzw. Auslieferungs-/Erstkonfigurationen

Die mit diesem Release von der BITMARCK GmbH ausgelieferte Software besteht aus vielen einzelnen funktionalen Modulen. Innerhalb dieser Module sind zum Teil seitens BITMARCK Voreinstellungen erfolgt bzw. Auslieferungs-/Erstkonfigurationen zur Arbeits-erleichterung bei unseren Kunden vorgenommen worden. Wir geben Ihnen den Hinweis, dass diese Einstellungen als Vorschlag zu betrachten sind, der – basierend auf unseren Erfahrungen – für eine größere Anzahl von Kunden grundsätzlich passend sein dürfte.

Wir übernehmen keine Gewähr dafür, dass diese Voreinstellungen in Ihrer konkreten Situation tatsächlich unverändert zum Ablauf kommen können. Somit weisen wir ausdrücklich darauf hin, dass die Stellen, an denen Voreinstellungen bzw. Auslieferungs-/Erstkonfigurationen vorgenommen worden sind, einzeln geprüft und ggf. auf Ihre Belange angepasst werden müssen.

Des Weiteren sind in den einzelnen Softwaremodulen Funktionalitäten enthalten, bei denen eine notwendige Konfiguration erst noch seitens des Anwenders vorgenommen werden muss. Dies ist durch Sie, ggf. in Zusammenarbeit mit dem für Ihren Softwarebetrieb zuständigen Rechenzentrum, verantwortungsvoll vorzunehmen.

Die in diesem Release enthaltene Software kann u.U. inhaltliche Auswirkungen auf Ihre Leistungsbeziehung mit Dritten haben, von denen Sie Software oder sonstige IT-Leistungen beziehen. Insbesondere durch Softwareänderungen könnten ggf. Vertragsanpassungen notwendig sein, um die Verfahrensdurchführung und Interoperabilität sicherzustellen bzw. auch Kosten zu vermeiden. Wir weisen daher explizit darauf hin, dass es in Ihrem Verantwortungsbereich liegt, Auswirkungen dieser Art eigenständig zu prüfen, um Rechtsstreitigkeiten zu vermeiden, Rechte und Pflichten zu klären, Risiken zu minimieren und Ihre Interessen zu schützen.

Für Rückfragen inhaltlicher Art steht Ihnen selbstverständlich auch der BITMARCK-Support zur Verfügung.

Hinweis zu nicht unmittelbar personenbezogenen Benutzerrechten

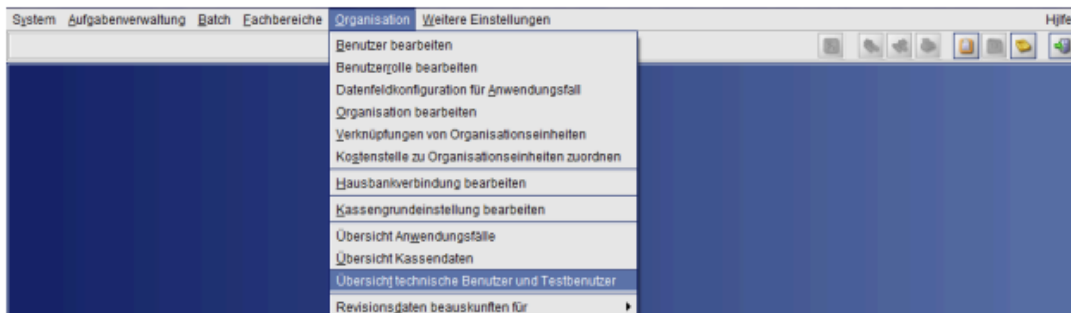
BITMARCK 21cInq:

Betriebs- und systemseitig ist es notwendig, dass „technische User“ o. ä. vorhanden sind. Zu diesem Zweck ist innerhalb des Administrations-Clients der Anwendungsfall „Übersicht technische Benutzer und Testbenutzer“ vorhanden. Dieser Anwendungsfall steht seit dem Release 23.25 zur Verfügung und beinhaltet die jeweils für das freigegebene Release gültigen Inhalte.

Auszug aus der Onlinehilfe:

Übersicht technische Benutzer und Testbenutzer

Sie erreichen den Anwendungsfall "Übersicht technische Benutzer und Testbenutzer" im Administrations-Client unter dem Menüpunkt "Organisation".



Menüführung

Über diesen Anwendungsfall können Sie sich alle in der Kern-Datenbank vorhandenen technischen Benutzer und Testbenutzer anzeigen lassen. Das erleichtert die Arbeit in Prüfsituationen.

Dieser Anwendungsfall dient dem Zweck der Kassensicherheit und Nachvollziehbarkeit im Umgang mit technischen Kennungen in der Kern-Datenbank im 21c_kern.

The screenshot shows a window titled 'Übersicht technische Benutzer und Testbenutzer' with a table of users. The table has three columns: '#', 'Anmeldename', 'Name', and 'Benutzertyp'. The table contains 20 rows of user data.

#	Anmeldename	Name	Benutzertyp
	jms@01069	Systembenutzer jms	Technischer Benutzer
	test	FWE Test Benutzer	Technischer Benutzer
	batchuser@01069	Systembenutzer batchuser	Technischer Benutzer
	batchadmin	Systembenutzer batchadmin	Technischer Benutzer
	khfallgmt	Systembenutzer khfallgmt	Technischer Benutzer
	ifuser	ifuser	Technischer Benutzer
	is	Systembenutzer integration	Technischer Benutzer
	kern21c@01069	Systembenutzer kern21c	Technischer Benutzer
	dentalimg	Systembenutzer dentalimg	Technischer Benutzer
	loader	Systembenutzer für Loader	Technischer Benutzer
	compint	Systembenutzer compint	Technischer Benutzer
	70@01069	Meier	Testbenutzer
	fwetestadm@01069	FWE Test Administrator	Testbenutzer
	zasuser@01069	Systembenutzer zasuser	Technischer Benutzer
	userserviceuser	UserRoles BKSenders Benutzer	Technischer Benutzer
	sys21cngl01069	Systembenutzer 21c NG	Technischer Benutzer
	plzserviceuser	PLZ Aktualisieren Benutzer	Technischer Benutzer
	sys21cngl15933	Systembenutzer 21c NG	Technischer Benutzer

Gefundene technische Benutzer und Testbenutzer

Hinweis

Der Inhalt dieser Benutzeroberfläche ist ein Beispiel aus einem Testsystem der BITMARCK GmbH. Der Inhalt und die Menge der Einträge kann bei den Krankenkassen abweichen. Eine Eins-zu-eins-Übertragbarkeit für die Arbeit bei Prüfsituationen ist nicht gegeben.

Wir empfehlen, diese Inhalte nach der Release-Installation zu überprüfen; im Weiteren der Hinweis, dass der Inhalt dieser Tabelle bei aufsichtsrechtlichen Prüfungen dem zuständigen Prüfdienst auf Anfrage zur Kenntnis gegeben werden kann.

1.1 Anlagen

Keine Anlagen.

2 Aktionssteuerung-NG-FRAMEWORK

2.1 Produktinformationen

2.1.1 Aktionssteuerung|ng

R377126/PK-751229: FED/ FallakteNG - Kommunikation seit Installation 25.35 gestört

Es wurde ein Fehler behoben, bei dem komplexe Strukturen mit Objekt-Referenzen Probleme in der Prozessausführung verursacht haben.

3 FICO-STATISTIK

3.1 Produktinformationen

3.1.1 Datenabzug KG und PG erstellen (redesign)

PK-751597: PG5: Fehler bei DTS-Versand (keine Ausgabe des BKK Formats)

Bis Release 25.30 konnte die Funktion "DTS-Versand" für einen Datenabzug PG5 über einen entsprechenden Button in der Maske "Datenabzüge suchen" aufgerufen werden.

Auf Grund einer notwendigen, technischen Optimierung wurde diese Funktion aus der Maske "Datenabzüge suchen" entfernt und in den Batch "Datenabzüge versenden" integriert. Nun ist aufgefallen, dass im Zuge dieser Änderung der Versand im Kopfstellenformat (alte Bezeichnung: BKK-Format) in dem Batch "Datenabzüge suchen" nicht korrekt umgesetzt wurde. Dies wurde mit dem vorliegenden Ticket behoben: Es wurde für den Benutzer die Möglichkeit einer manuellen Auswahl des Dateiformates über den zusätzlichen fachlichen Parameter "Kopfstellenformat" in der Batchkonfigurationsmaske des Batches "Datenabzüge versenden" geschaffen.

Betroffene Batches

Datenabzüge versenden

3.1.2 Datentransparenz nach § 303 a bis f SGBV

PK-751605: Datentransparenz: Satzart KHFALL

In der Satzart KHFALL werden nun keine Datensätze mehr "doppelt" ausgegeben. Dieses Problem ist durch die Umstellung von Berichtsjahr auf Berichtsquartale aufgetreten.

R376454/PK-749572: Datentransparenz: Laufzeitprobleme beim Datenabzug

Die Performance bei der Ermittlung der Datentransparenz wurde besonders für den Bereich Krankenhausbehandlung und Pflege verbessert.

R377197/PK-751503: DaTraV - QS-Berichte zu erfolgten Datenlieferungen

In der Satzart HEIMIFALL der Datentransparenz wird das Attribut Verarbeitungskennzeichen "voartknz" nun mit dem Schnelleingabeschlüssel ausgewertet. Ausgegeben werden nur die Werte 03 - 05. Wenn der Wert NULL sein sollte (da ungleich 03 - 05) wird das Attribut mit 99 belegt.

Betroffene Batches

Datenabzug Datentransparenz erstellen

4 KM-MEL-VV 2

4.1 Produktinformationen

4.1.1 Familienversicherte bearbeiten

R377194/PK-751522: Fami:Beendigung der Versicherungszeit durch den EgkAuftraegeErstellenBatch

Die Einführung des Parameters „ErmittlungDerVersicherungszeitenAusKwrMeldeverfahren" im Kassenwahlrechtverfahren hat sich auf das Verhalten des EgkAuftraegeErstellenBatch ausgewirkt, wodurch beim Ausführen des Batches Versicherungszeiten (entweder das Beginn- oder das Ende-Datum) an Merkmalszeiträume zur Familienversicherung anpasst wurde. Es wurde dabei die Versicherungszeit verändert, die Meldungen zur Versicherungszeit blieben jedoch hinsichtlich des Beginn- bzw. Ende-Datum unverändert.

Das Verhalten des EgkAuftraegeErstellenBatch wurde korrigiert und die ursprüngliche Funktionalität wiederhergestellt.

Die Funktionalität des KWR-Parameters ist ebenfalls sichergestellt.

Betroffene Batches

EgkAuftraegeErstellenBatch

Betroffene Menüpunkte

Kern::Meldungen::Versicherte Person beauskunften/bearbeiten

5 VM-EEL-1

5.1 Produktinformationen

5.1.1 Datenaustausch Verdienstbescheinigung

PK-751993: DA EEL: Verarbeitung von Datensätzen mit Abgabegrund 99

Sofern ein Datensatz mit Abgabegrund 99 (Wechsel der meldenden Stelle und Systemwechsel) im Datenaustausch Entgeltersatzleistungen einer versicherten Person zugeordnet werden konnte, lief bisher die Verarbeitung ohne Fehler durch, jedoch wurden die neuen Adressierungsdaten im Weiteren nicht verwendet.

Wir haben die Software angepasst, damit die Verwendung der korrekten Adressierungsdaten für Exportdaten wieder sichergestellt ist.

Betroffene Batches

Entgeltbescheinigungen importieren

Betroffene Menüpunkte

Kern::Leistungen::Datensätze EEL bearbeiten

6 VM-SON

6.1 Produktinformationen

6.1.1 Härtefälle bearbeiten

R376890/PK-750053: Fachlicher Fehler bei: Vorauszahlung Belastungsgrenze mit Fremdkassenbeteiligung

LEI17440 verhindert die Bearbeitung eines Befreiungsfalles mit Aufteilung bei Fremdkassenbeteiligung, wenn die versicherte Person mit einer Ost PLZ gemeldet ist.

Ursache ist die fehlende Ost-Betriebsnummer. Da die Kasse tatsächlich keine Ost-Betriebsnummer hat, sind die Kassengrundeinstellungen so korrekt.

Die Software wurde daher angepasst.

Es wurde der LEI17458 "Verwendung Betriebsnummer aus abweichendem Rechtskreis" hinzugefügt, so dass die Krankenkassen, die eine Ost Betriebsnummer haben, einen Hinweis bekommen würden. Der Fehler ist frei für die Krankenkasse administrierbar und wird als Fehler ausgeliefert.

Betroffene Menüpunkte

Kern::Leistungen::Befreiung bearbeiten

7 VM-TOOL

7.1 Produktinformationen

7.1.1 Allgemein

PK-751463: 25.35 p01. Security-Problem VM-TOOL wegen CVE-2025-12183 und CVE-2025-66566

Es wurde eine schwerwiegende Sicherheitslücke im VM-Tool geschlossen. Es handelt sich hierbei um ein routinemäßiges Update.

PK-751455: 25.35 Security-Problem VM-TOOL wegen CVE-2025-27817 und CVE-2025-27818

Es wurde eine schwerwiegende Sicherheitslücke im VM-Tool geschlossen. Es handelt sich hierbei um ein routinemäßiges Update.